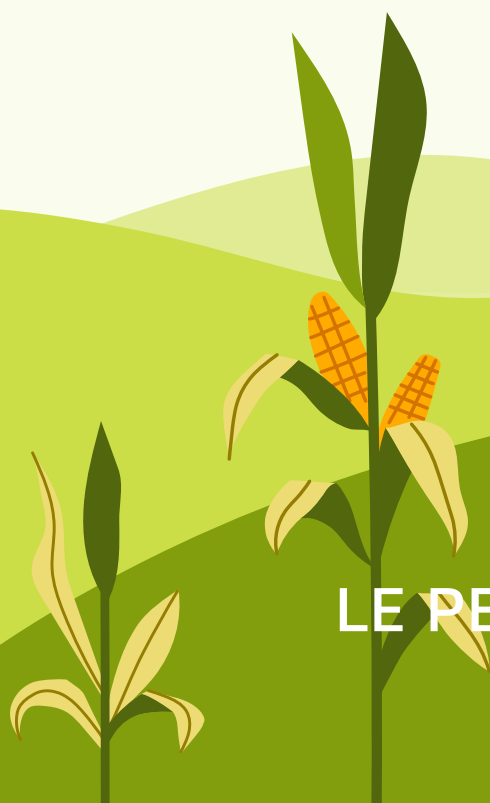




Social FARMS



CASE STUDY
LE PECORE GIALLE COOP. SOCIALE

INTRODUCTIE

Pecore Gialle is een zorgboerderij opgericht in 2020 vanuit de samenwerking van verschillende sociale coöperaties die in hetzelfde gebied werken. De boerderij is aangewezen als een primaire locatie om autonomie, sociale integratie en arbeidsintegratie te ontwikkelen.

Pecore Gialle is een innovatieve zorgboerderij waar mensen met een achterstand een plek vinden om hun vaardigheden, autonomie en zelfbeschikking te versterken. De zorgboerderij geeft iedereen die bij het project betrokken is de mogelijkheid om de activiteiten te vinden die bij hen passen: werken in de landbouw, werken in het restaurant als ober of als chef-kok, enz. zijn slechts enkele gebieden waarin ze kunnen worden tewerkgesteld. Hoewel de boerderij relatief jong is, hebben ze deelgenomen aan een nationale prijs genaamd Bandira Verde waarin werd gestreden om de Agri Welfare-prijs en ze hebben gewonnen als de meest innovatieve en inclusieve boerderij in Italië. De prijsuitreiking vond plaats in Campidoglio in aanwezigheid van de eerste burger van Roma.



1. BOERDERIJ MANAGER PROFIEL

- **Naam en achternaam:** Elisabetta Giovenali.
- **Geboortedatum:** 1974.
- **Geslacht:** Vrouw.
- **Opleiding:** Master in Oosterse talen.



2. BOERDERIJ PROFIEL

- **Adres/kaart:** Frazione Strettura 76, Spoleto.
- **Bedrijfsoppervlakte (in ha):** 26 ha.
- **Datum oprichting zorgboerderij:** 2020.
- **Aantal werknemers:** 14 in ploegendienst en opgesplitst in de verschillende activiteiten (landbouw-restaurant ect)

Websites en profielen sociale netwerken: <http://www.editcooperativa.it/territorio/le-pecore-gialle/> - <https://www.facebook.com/search/top?q=le%20pecore%20gialle%20strettura> - https://instagram.com/lepecoregialle?utm_medium=copy_link

Algemene beschrijving boerderij

De Pecore gialle heeft een boerderij en een agrotourisme waarbij de deelnemers actief betrokken zijn. Ze werken met boerderijdieren en landbouwproducten (seizoen groenten en fruit, olie, graanverwerking). Voor de agrotouristen is er zowel een restaurant als overnachting. Ze geven trainingen om arbeidsintegratie te vergemakkelijken en ondersteunen ieders zelfbeschikking.

3. SOCIALE LANDBOUWDIENSTEN, ACTIVITEITEN EN PRODUCTEN

Diensten

De diensten van Pecore Gialle zijn zeer breed en gericht op zowel de deelnemers van het project als de omgeving. De diensten zijn: training on the job, permanent werkplaats, restaurant, wandeltocht en zwembad, pecore gialle express (solidaire inkoopgroep), herstel van verlaten of onderbenutte olijventeelt van kleine en zeer kleine producenten.

Activiteiten

Voor de deelnemers is tussen de verschillende activiteiten, op maat gemaakte opleiding op het werk een van de belangrijkste activiteiten, de opleidingen zijn gericht op het gebied van landbouw, dierenboerderij, restaurant, schoonmaak en onderhoud. Elke deelnemer wordt gevolgd door een team en een psycholoog. De werkplaats is georiënteerd op zowel de interne als externe deelnemers van het project en ze zijn gebaseerd op de ontmoeting met Natuur- en seizoencyclus van producten.

Producten

Pecore Galle produceert voornamelijk eieren, seizoen groenten en fruit. Ze bereiden marmelade, sauzen, sappen en groenten in olie. Wat betreft de meelproducten worden er brood, koekjes en verse pasta gemaakt. Alle producten kunnen rechtstreeks op de boerderij worden gekocht of via "Pecore gialle express" hun solidariteitsaankoopgroep. Veel van die producten worden in het restaurant gebruikt.

4. BESCHRIJVING VAN DE ROLLEN

De rol van zorgboerderij manager

Elisabetta Giovenali is als zorgboerderij manager verantwoordelijk voor: de algemene coördinatie van activiteiten, het onderhouden van relaties met partners, lokale autoriteiten en andere belanghebbenden en het plannen van activiteiten, uitgaven en de ontwikkeling van nieuwe projectplanning.

De rol van zorgboerderij begeleider

De verschillende operators (begeleiders) zijn verantwoordelijk voor het beheer van de stagetrajecten van mensen met een achterstand en de specifieke werkplaats per sector en bieden ondersteuning bij de uitvoering van het werk.

5. RELATIES MET VERWIJZENDE INSTANTIES

Relaties met verwijzende instanties

Pecore Gialle werd geboren door de alliantie van verschillende sociale coöperaties die in hetzelfde gebied werkten (Coöperatieve Edith, Arci Comitato Provinciale Terni, Arci solidarietà Terni, Associazione Aladino). Ze werken met mensen met handicaps, immigranten en asielzoekers. AIPD biedt adviesdiensten en supervisie.

Relaties met gezinnen

Pecore gialle vertrouwt sterk op de samenwerking en samenwerking tussen alle belanghebbenden die bij het project betrokken zijn.

Gezinnen als primaire belanghebbenden zijn samen met de directe deelnemers betrokken tijdens het hele traject richting autonomie. Gezinnen worden ook ondersteund door een team om het proces van autonomie voort te zetten in hun gezinsleven.

Relaties met sociale landbouwnetwerken

Als jong bedrijf, opgericht in 2020, is Pecore Gialle net begonnen met het opbouwen van een sociaal landbouwnetwerk op lokaal niveau, met het forum van van Umbrië, en met Raccolti di Comunità een lokaal netwerk van zorgboerderijen voor de commercialisering en ontwikkeling van zorgboerderijen. Ze zijn een samenwerking aangegaan voor het herstel van verlaten of onderbenutte olijfgaarden van kleine en zeer kleine producenten, wat een startpunt van gemeenschappelijke ontwikkeling kan zijn voor zorgboerderijen.

6. VISIE EN ONTWIKKELING VAN DE ZORGBOERDERIJ

Visie

Pecore Gialle ziet landbouw als een manier om een persoonlijke houding te ontwikkelen die inclusie en welzijn bevordert, maar tegelijkertijd vanuit economisch oogpunt zelfvoorzienend is.

Actief luisteren, samenwerken, co-projectie en co-management zijn de sleutels tot het succes. De visie van Pecore Gialle kan worden samengevat met de volgende uitspraak: "Naast de normale of andere dualiteit, witte schapen of zwarte schapen, heeft zorgboerderij Le Pecore Gialle een pad gelanceerd op basis van de gezamenlijke planning van kansen voor autonomie en aggregatie waarbij gezinnen, begeleiders en mensen met een handicap of sociale achterstand betrokken zijn".

Ontwikkelingsplan

Pecore Gialle werd geboren dankzij het werk van verschillende coöperaties die in hetzelfde gebied werken en gespecialiseerd zijn in verschillende gebieden. Vanuit hun samenwerking zijn ze samen een zorgboerderij geworden. Daarom hebben ze besloten om een project "pecore Gialle" te presenteren dat is gefinancierd door de FSR en FESR 2014-2020. De volgende stap is om volledig duurzaam te worden en ze willen dit doel bereiken door de ontwikkeling van de boerderij en het agrotourisme op een vernieuwende manier van commercialisering en promotie.

Suggesties voor het beheren van een zorgboerderij

Netwerken met de lokale belanghebbenden is erg belangrijk omdat ervaringen en verschillende standpunten worden gedeeld. Een diepe kennis van de landbouw in termen van cultuur en zaken is van fundamenteel belang om duurzaam en succesvol te zijn. Een sterk communicatieplan is ook belangrijk om een grote commerciële en maatschappelijke impact te hebben.

FOTO'S VAN DE BOERDERIJ



Partnerschap



Coordinator

Confederazione Italiana Agricoltori Umbria
(Italië)
www.ciaumbria.it



Soziale Dienstleistungen
(Oostenrijk)
www.chanceb-gruppe.at



Çanakkale Onsekiz Mart Üniversitesi
(Turkije)
www.comu.edu.tr



Università degli studi di Perugia
(Italië)
www.unipg.it



Boer en Zorg in Noord Nederland
(Nederland)
www.bezinn.nl



On Projects Advising SL
(Spanje)
www.onprojects.es

CONTACT:  socialfarms-erasmus.eu   [@socialFARMS](https://twitter.com/socialFARMS)



Mede gefinancierd door het
programma Erasmus+
van de Europese Unie

Dit project wordt gefinancierd met steun van de Europese Commissie in het kader van het Erasmus+-programma. Deze publicatie geeft uitsluitend de mening van de auteur weer, en de Commissie kan niet verantwoordelijk worden gehouden voor het gebruik dat van de daarin opgenomen informatie kan worden gemaakt.