



Social FARMS

MODÜL 2

Social Farm Activities for Rural Management Services Course



Bu proje Avrupa Birliği Erasmus + programı tarafından ortak olarak finanse edilmektedir

Bu proje, Erasmus+ Programı kapsamında Avrupa Komisyonu'nun desteğiyle finanse edilmektedir. Bu yayın sadece yazarın görüşlerini yansıtmaktadır ve Komisyon burada yer alan bilgilerin herhangi bir şekilde kullanılmasından sorumlu tutulamaz.

MODÜLLER

1 SOSYAL ÇİFTLİK ÖĞRETMENİ

2 SOSYAL ÇİFTLİK YÖNETİCİSİ

3 SOSYAL ÇİFTLİK EĞİTİMCİSİ

4 KILAVUZ

MODÜL 2 SOSYAL ÇİFTLİK YÖNETİCİSİ

1. Sosyal Çiftlik Yönetimine Giriş

1.1 Sosyal Çiftlik Yöneticisi

2. Bir Çiftliğin Sosyal Tarıma Uyarlanması

2.1 Adaptasyon ve Bozulma Çeşitleri

2.2 Adaptasyon ve Yetenek Çeşitleri

3. Sosyal Tarımın Planlanması

3.1 Sosyal Çiftlik Yönetimi: Sosyal Ekonomik ve Finansal Bir Bakış

3.2 Sosyal Çiftlik Planlamasının Sosyal / Sağlık Hizmetleri ile Ele Alınması

3.3 Sosyal Çiftlik Planlamasının Sosyal Çiftlik Öğretmeni ile Paylaşılması

3.4 Özel Kapsayıcı Sosyal Çiftlik Yolları Oluşturma

4. Tarla ve Laboratuvar Sosyal Çiftlik Programları

4.1 Tarla ve Laboratuvar Sosyal Çiftlik Faaliyetleri Çeşitleri

4.2 Avlu Hayvanlarının Bakımı ve Hayvan Destekli Faaliyetler ve Terapiler

4.3 Tarla ve Sera Bitkilerinin Bakımı

4.4 Mutfak Bahçesi ve Bahçecilik Laboratuvarı Bakımı

4.5 Tarladan Sofraya Sosyal Çiftlik Gıda İşleme Laboratuvarları

4.6 Sosyal Çiftlik Tarım Turizminin Yönetimi

4.7 Pratik ve El Sanatları İşleri için Çiftlik Laboratuvarları

4.8 Çiftlik Kapalı ve Açık Dinlenme Alanları

5. Sosyal Çiftlik İş Değerlendirmesi ve Yetkinlik Dengesi

5.1 Özel Kapsayıcı Sosyal Çiftlik Yollarının Değerlendirilmesi

5.2 Bireysel Planın Yeniden Uyarlanması

5.3 Sosyal Çiftlik Üçlü Çalışması ve Sosyal/Sağlık Hizmetleri

5.4 Sonuçların Ailelerle Paylaşılması

Sözlük

Bibliyografya

1. SOSYAL ÇİFTLİK YÖNETİMİNE GİRİŞ

Sosyal Tarımın kökleri, kırsal dünyanın ve doğal çevrenin dayanışma ve topluluk değerlerine dayanır ve geleneksel gıda üretim işlevini zihinsel ve sosyal bozukluğu olan kişilerin rehabilitasyonunu destekleme yeteneği ile birleştiren çok işlevlidir (Van der Ploeg J., 2003, Pascale A., 2009).

Bu tarihsel referans, genellikle Yeşil Bakım olarak adlandırılan teorik bir çerçeve olarak, doğal bir ortamda tamamen pasif bir deneyim değil, fiziksel ve zihinsel sağlığı ve refahı iyileştirmeyi veya teşvik etmeyi amaçlayan aktif bir süreç olarak tanımlanmıştır. (Nilsson K., Baines C. ve Konijnendijk C., 2007)

Bu kavramlardan yola çıkarak Sosyal Çiftlik Yönetimi, özel ihtiyaçları olan savunmasız kişilere yönelik ve sosyal sağlık hizmetlerini, yerel toplulukları, istihdam bürolarını ve aileleri içeren bu tür faaliyet ve terapi rehabilitasyon yollarında uzmanlaşmış profesyonel çiftçiler için özel bir teorik ve pratik bilgi, yeterlilik, beceri ve yetenek çerçevesi olarak geliştirilmiştir.

Bu nedenle profesyonel bir kategori olarak Sosyal Çiftlik Yöneticisi, bu kapsama uyarlanmış çiftlik ortamlarında iş entegrasyonu yoluyla zihinsel engelli ve sosyal sıkıntıları olan kişiler için rehabilitasyon yolları alanında üst düzey bilgiye sahip bir girişimcidir.

Sosyal Çiftlik Yönetimi, kişisel ve özel rehabilitasyon yolları altında farklı kişilerin çeşitli ihtiyaçlarını ele alan birçok farklı boyut ve unsura sahiptir: örneğin, aynı faaliyetlere katılan ikisi farklı şekillerde fayda sağlayabilir.

Bu nedenle, farklı boyutların ve süreçlerin nasıl ilişkili olduğunu ve Yeşil Bakım bağlamındaki farklı yaklaşımların ne ölçüde birbirine bağlı olduğunu göstermek için müdahaleyi tanımlamak için ilgili süreçleri tanımlamaya ihtiyaç vardır.

Bu teorik ve ön yaklaşım, Sosyal Çiftlik Yöneticisinin, yerleştirmedeki kişileri gönderen psikiyatrist ve psikologların önerileri doğrultusunda bakım çiftliği programını farklı konulara uyarlayabilmesi, programı ebeveynlere anlatabilmesi ve Sosyal Çiftlik Öğretmeni ile birlikte günlük gündemi düzenleyebilmesi için Sağlık ve Sosyal Hizmetlerden sorumlu kişilerle paylaşılacak ve tartışılacaktır.

1.1 Sosyal Çiftlik Yöneticisi

Sosyal Çiftlik Yöneticisi (SFM), Sosyal ve Sağlık Hizmetleri ile işbirliği içinde özel ihtiyaçları olan kişilere yönelik çiftlik faaliyetleri programının planlanması ve yönetilmesinden sorumlu kişi olarak tanımlanabilir.

Sahibi ise bir girişimci veya yönetici olarak, bu görevi çiftlik sahibi adına yöneten bir çalışan olması durumunda, çiftliği bir rehabilitasyon yolu içinde savunmasız kişileri karşılamaya, eğitmeye ve çalışmaya başlamaya uygun hale getiren tüm girişimleri üstlenecektir.

Bu bağlamda SFM, yeterlilik açısından, farklı zihinsel, sosyal veya davranış bozuklukları olan savunmasız kişilere yönelik çiftlik eğitim kursları ve yerleşimleri konusunda kapsayıcı bir sağlayıcı olarak düşünülebilir.

Bir sosyal girişimci olarak, sadece farklı zihinsel engelli kişilere planlanan ve uyarlanan çiftlik faaliyetlerini yönetmek için değil, aynı zamanda Sosyal Çiftlik Öğretmenini (SFT) motive edebilecek ve kursiyerler için bakım çiftliği programını yürütmede empati ortamı yaratabilecek ve dahil etme ve entegrasyon becerilerinden (Yumuşak Beceriler) başlayarak ve günlük öğrenme yoluyla öğrenme saha deneyimlerini (Zor Beceriler) geliştirebilecektir.

Sosyal Çiftlik Yöneticisi aşağıdakilerden sorumlu olacaktır:

- Çiftlik ortamının özel ihtiyaçları olan kişilere ev sahipliği yapacak şekilde uyarlanması;
- Sosyal çiftlik faaliyetlerinin planlanması;
- İç insan kaynaklarını yönetmek, mentorluk yapmak ve eğitmek;
- Sosyal kooperatifler, veli birlikleri ve bireysel ailelerle ilişkiler yürütmek;
- İstihdam, sosyal ve sağlık hizmetleri ile ilişkileri sürdürmek;
- Sosyal tarım ağlarına katılmak.

2. BİR ÇİFTLİĞİN SOSYAL TARIMA UYARLANMASI

Sosyal çiftliğin özel ihtiyaçları olan kişilere adaptasyonu üzerine düşünmeye başlamak için teorik bir arka plan, mutlaka Yaşam Kalitesi (QoL) modelleri hakkındaki bir bilgiyle bağlantılıdır.

Sosyal bilimlerde, QoL, maddi refahı ve insanların yaşam tarzlarının yeterliliği hakkındaki duygularını ifade eder. Tıp bilimlerinde QoL, sağlık durumu ve yaşam kalitesi faktörlerinin niteliklerinin vurgulandığı ve birbirine bağlı olduğu Sağlıkla İlgili Yaşam Kalitesini (HRQoL) ifade eder (Lawton M. S.,1983).



QoL, kişinin işlev görme kabiliyetine dair umutlar ve beklentiler, algılanan durumla eşleştğinde yüksektir (McDowell I., 2006).

QoL Modelleri, kaynak tahsisine yardımcı olmak ve politika kararlarının etkisini değerlendirmek için kullanılabilir (Rogerson R., 1995).

Sağlık hizmetlerinde QoL, tedavi sonuçlarının esas olarak hasta perspektifinden değerlendirilmesinde kullanılan bir sonuç ölçüsüdür, bu nedenle farklı kişilere bağlı olarak program etkilerini, olumsuz etkiler durumunda da QoL'lerini ölçerek karşılaştırılarak sonuçlar ayırt edilebilir.



Sosyal çiftlik uyum planı, geleneksel bir çiftliği zihinsel ve sosyal boşlukları olan kişilerin erişebileceği ve iş ve boş zamanları için rahat bir yere dönüştürmek için gereken tüm uygulama ve değişiklikleri içerecektir.

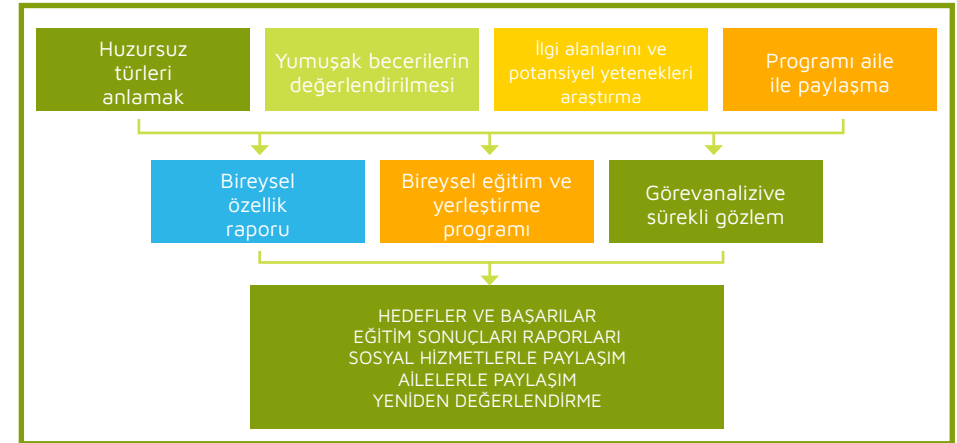
Alanlar, açık alanlar, binalar ve tesisler, erişilebilirliğe dayalı herkes için tasarım ilkelerine göre analitik olarak revize edilmeli, ENAT'ın (<https://www.accessibletourism.org/>) deneyimlerinden ilham alınmalı ve özel ihtiyaçları olan kişiler için rahat ve iş entegrasyonlarına elverişli olacak şekilde uyarlanmalıdır.

Planlanan tüm bakım çiftliği faaliyetleri açıkça mevsimsel çalışmalara ve hava koşullarına dayanacaktır, böylece planlama, iç mekan etkinliklerinin yerini alan bazı açık hava etkinliklerinin ertelenmesi açısından biraz değişebilir, ancak her zaman her stajyere yönelik bir programı takip edebilir.

Karşılıklı güven ve iyi ilişkiler gibi yumuşak becerilerin geliştirilmesine gösterilen tam dikkat ile birleştiğinde, bireysel bakım çiftliği planlaması, bir sosyal çiftlik öğretmeni ile iş gözelemeye ve verilen görevlerin yerine getirilmesine dayanan zor becerileri de güçlendirmek zorundadır.

Yerleştirmeye ve ilgili bireysel programa başlamadan önce bilinmesi gereken temel faktörlerden yola çıkarak genel bir çiftlik adaptasyonu QoL şeması tasarlanabilir. Analiz edilecek ana faktörler, rahatsızlık türleri (zihinsel, davranış veya sosyal bozukluklar), sosyal beceri değerlendirmeleri, özel ihtiyaçları olan kursiyerin ilgileri ve potansiyel yetenekleri ve aile ile bireysel program paylaşımına odaklanmaktadır. Bu aşama, sağlık ve sosyal hizmetler ile birlikte yönetilecek ve bireysel bir özellik raporu, eğitim ve yerleştirme programı ve görev analizi, günlük programın sürekli gözlemi ve raporları içeren bir yerleştirme yol haritası getirecektir. Sonuçlar sosyal sağlık hizmetleri ve aile ile paylaşılacak, analiz edilecek ve tartışılacaktır.

HEDEFLER VE BASARILAR
EĞİTİM SONUÇLARI RAPORLARI
SOSYAL HİZMETLERLE PAYLAŞIM
AİLELERLE PAYLAŞIM
YENİDEN DEĞERLENDİRME



2.1 Adaptasyon ve Bozulma Çeşitleri

Sosyal tarım, farklı türde bozuklukları olan kursiyerlerin tutumlarını destekleyen ve iş performanslarının kesinlikle egemen olmadığı ancak iş faaliyetlerini refahla birleştiren tatmin edici ve üretken yaşamlara yönelik evrimlerini destekleyen yeşil bir bağlamda belirli bir mesleki ve boş zaman terapisi olarak tasarlanmıştır.

Kişi-çevre-meslek-performans (PEOP) modelinde olduğu gibi ruhsal hastalık, baskıcı bir çalışma ortamı veya sosyal yaşam zorlukları gibi sağlık sorunlarının bir sonucu olarak bir kişinin günlük mesleği sınırlanabilir (Christiansen L. ve diğerleri, 2005).

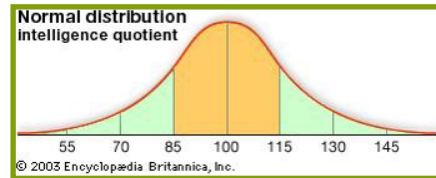


Temel faktörlerin ex-ante analizi, sosyal çiftlik yöneticisi tarafından sağlık ve sosyal hizmetler ile işbirliği içinde gerçekleştirilecek bir ön faaliyet olarak, ele alınması gereken bozulma türleri hakkında derinlemesine bir bilgiye yol açar ve bu nedenle bireysel programın öngörülebilir ve üstesinden gelinebilecek sıkıntı türleriyle başa çıkması için referans çerçevesini oluşturur.

Genel olarak stressiz iş ve boş zaman ortamlarına dayanacak olan çiftlik adaptasyonu, bireysel programlar açısından, bir ses yerleşimini engelleyebilecek belirli bozulma türleriyle yüzleşmeye odaklanacaktır.

Sosyal Çiftlik Yöneticisi'nin ihtiyaç duyduğu bozulma türleri hakkındaki arka plan bilgisi ve farkındalık, ex-ante değerlendirmesini, eğitim ve çalışma ortamını stajyerin özelliklerine ve bilişsel durumuna uyarlayan bireysel programla ilişkilendirmenin önemini vurgulamaktadır.

Bilişsel bozukluklar, öncelikle öğrenme, hafıza, algı ve problem çözme gibi bilişsel yetenekleri etkileyen bir zihinsel sağlık bozuklukları kategorisidir. Gelişimsel bilişsel bozukluklar veya Öğrenme gücü genellikle 'hafif', 'orta', 'şiddetli' ve 'derin' olarak ayrılır ve bu kategoriler Zeka Bölümüne (IQ) dayanır.



Hafif ve orta derecede öğrenme gücü genellikle 35 ila 69 arasında bir IQ ve ciddi öğrenme gücü, çocuklukta başlangıçla birlikte adaptif işlevsellik bozukluğu ile 34 veya daha düşük bir IQ olarak tanımlanır.

IQ değerlendirmesinden başlayarak, her türlü bozukluk sağlık ve sosyal hizmetler tarafından derinlemesine analiz edilir ve bir Sosyal Çiftlik Eğitimsi (SFE), konunun yer ve iş faaliyetlerine tam adaptasyonuna kadar başından itibaren yerleştirilecek ve eğitilecek stajyere eşlik edecektir. Bu özel işlev ve görevler bu dersin Modül 3'ünde açıklanacaktır.

Sosyal Çiftlik Yöneticisi, stajyerin bozulma türlerine ilişkin ex-ante değerlendirmesinden başlayarak, çeşitli işyerlerini ve laboratuvarları sağlık ve sosyal hizmetlerle paylaşılacak bireysel programa uyarlayacaktır.

Bireysel program, zihinsel engellilik türleri veya sosyal sıkıntılar, ilgi alanları ve stajyerin ortaya çıkan yetenekleri gibi belirli özelliklere uyarlanmış bir çalışma planı oluşturmak amacıyla, sosyal çiftlik öğretmeni tarafından gölgelenen işlerde her geçen gün gerçekleştirilecek özel bir eğitim ve yerleştirme tasarımı ile savunmasız kişilerin sosyal içermeye, entegrasyonu ve rehabilitasyonuna dayalı bir vizyona ilham verecektir.

Bu nedenle, Sosyal Çiftlik Yöneticisinin görevi, uyum planından sonra, sosyal çiftlik öğretmenin desteğiyle kursiyerler tarafından gerçekleştirilecek günlük faaliyetlerin koordinasyonu ve sonuçların sürekli değerlendirilmesine dayanan olası küçük değişiklikler olacaktır.

Sosyal çiftlik, her biri kendi özel bireysel programları boyunca yerleştirilen ve takip edilen savunmasız kişilerin eğitim ve çalışma faaliyetlerine ev sahipliği yapmak için rahat, erişilebilir ve güvenli bir yer haline getirebilecek en iyi şekile uyarlanacaktır.

Sosyal çiftlik yerleşimi ve çalışma sektörlerindeki dış mekanlara, tehlike ve alerjik reaksiyonlara neden olan zehirli, dikenli ve yaygın bitkilerin ve hareketi ve görsel keşfi engelleyebilecek yoğun bitki örtüsünün önlenmesi için özel bir kontrol ile ön dikkat gösterilecektir.

Özel ihtiyaçları olan kursiyerlerin çalışma ve dinlenme zamanlarının geçirileceği odalarda, her türlü stres, konfor eksikliği veya güvenlikleri için riskten kaçınmak için aynı özen gereklidir.

İncelenmesi ve çözülmesi gereken bu pratik konulara ek olarak, katılımcılar kültürel açıdan duyarlı, doğal ve rahat bir ortamda kendilerini hoş karşılanmış, güvende ve rahat hissetmelidir.

Fiziksel, bilişsel ve sosyal erişilebilirlik, yeşil alanların savunmasız insanlar tarafından kullanılması hedeflenen ve belirli bozukluklarına bağlı olarak uyarlandığı sosyal çiftlikler için özellikle önemlidir.

2.2 Adaptasyon ve Yetenek Çeşitleri

Psiko-eğitimsel rehabilitasyon, bilişsel yönleri etkileyen beceri ve yetenekleri öğretmeyi amaçlamaktadır. İyi adapte olmuş bir sosyal çiftlik, sadece sınırları değil, aynı zamanda stajyerin özerkliğini ve bağımsız büyümesini teşvik etmenin avantajlarını da dikkate alır.

Planlanan her aktivite, belirli görevleri yerine getirirken veya iş ve boş zaman aktivitelerinden, işlevsel iletişimden ve kişilerarası iletişimden öğrenmede edinilen yeteneklere karşı ölçülebilir olmalıdır. Bu, stajyer tarafından gerçekleştirilen faaliyetlerden öğrenilen tüm sert ve yumuşak becerilerin, aynı veya benzer görevleri ve ilişki bağlarını takip etmek için kullanılabilir, uygun ve tekrarlanabilir olması gerektiği anlamına gelir.

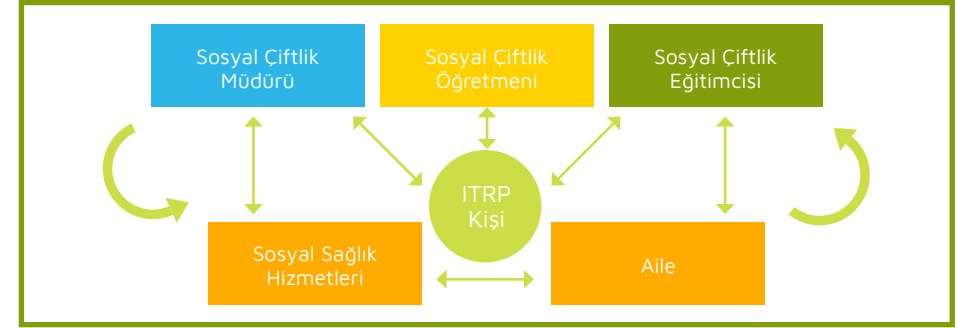
Bu nedenle, Sosyal Çiftlik Yöneticisinin rolü, kursiyerler için bireysel programların çiftlik adaptasyonu ve organizasyonu ile sınırlı kalmayacak, aynı zamanda Sosyal Çiftlik Öğretmeni tarafından yönetilen faaliyetlerin takibinden ve Sosyal Çiftlik Eğitmeni ve sağlık ve sosyal hizmetler ile işbirliği içinde yürütülen devam eden bir değerlendirme sürecine göre programda olası değişikliklerin yapılmasından oluşacaktır.

SWANS projesi, çeşitli derecelerde sosyalleşme problemleri ve farklı beceri ve yeteneklere sahip otistik kişiler için uygulanabilir bir işe yerleştirme modeli ortaya çıkarmıştır. Böylece izleme değerlendirme araçlarına, iş bağlarıyla bağlantılı operasyonel zorluklara ve bu tür engellerin üstesinden gelmek için destek ve özel ders yöntemlerine katkıda bulunmuştur. (Canalicchio M., De Clercq H., Howlin P., Montagnoli L., Peeters T., Pierini A., ve ark., 2013).

SocialFARMS projesi, otistik spektrum bozukluğu (ASD) olan kişiler için oluşturulan model ve yönetim araçlarının, çeşitli zihinsel, sosyal ve davranışsal bozuklukları olan diğer kişi kategorilerine aktarılabilirliğini ve Sosyal Çiftlik

Yöneticisi, Öğretmen ve Eğitimci üçlüsü tarafından rehabilitasyon ve eğitim için ideal yerler olarak sosyal çiftlik bağlarında özel olarak geliştirilebileceğini göstermeyi amaçlamaktadır.

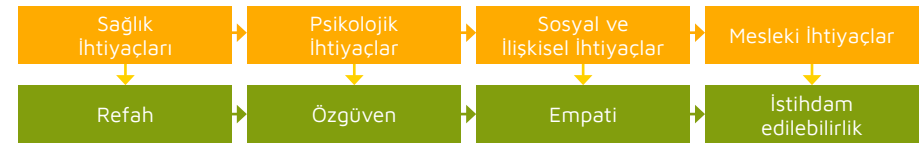
Bireysel Terapötik Rehabilitasyon Projesi (ITRP) kişiyi merkeze yerleştirir ve özel ihtiyaçları olan kişilerin yerleştirilmesi ve eğitilmesi için engel türleri ve yetenekleri üzerine ex-ante değerlendirmesinden başlayarak tamamlayıcı roller ve yeterliliklerle multidisipliner bir ekip içinde detaylandırılır ve bu da onları daha özerk, sosyal ve yetenekli hale getirir.



Erişilebilirlik, kişi-çevre uyumunun bir faktörüdür ve farklı yeteneklere sahip kişilerin çevreye erişme derecesini ifade eder.

Tutumlar, kabiliyetler, beceriler veya farklı yetenek türlerine atıfta bulunabiliriz, ancak genel olarak bunları pratik veya teorik olarak tanımlayabiliriz, her ikisi de düşünmek ve hareket etmek için gereken bilginin kullanıcılar tarafından anlaşılabilir olduğu ortama atıfta bulunan bilişsel yeteneklerle bağlantılıdır.

Aşağıdaki grafik-akış, sosyal çiftlik dahil etme ve rehabilitasyon programlarından geçen mesleki ihtiyaçlara ve istihdam edilebilirliğe getirilen bağlantıları göstermektedir.



3. SOSYAL TARIMI PLANLAMA

Çiftlik evleri ve çevresindeki ekilebilir araziler ve seralar, farklı türde bozuklukları olan kişilerin yerleştirilmesi için uyarlanacak mükemmel bir yer haline gelebilir.

Avlu hayvanları, zihinsel ve sosyal sorunları olan kişileri bakım ve yönetimlerine dahil etme fırsatı sunabilir.



Çoğu durumda, üretken varlıkları radikal bir şekilde değiştirmek gerekli değildir, ancak özel ihtiyaçları olan yeterince kursiyerlere ev sahipliği yapmak ve günlük işi özelliklerine ve davranışlarına uyarlamak için uygulanabilir çalışma yolları düzenlemek gerekir.

Açık alanlar, emek ve eğitim faaliyetlerinin her geçen gün yapılan işin kanıtlarını ve öğretmen ile stajyer arasında veya bir grup içinde paylaşılan sonuçları verebileceği küçük arazilerde sınırlandırılabilir.

Mutfak bahçeleri, küçük sebze üretimi ve aromatik otlar, bu tür bireysel ve grup terapötik yaklaşımı için çok yararlıdır, çünkü bir cevher daha fazla kursiyerle işbirliği içinde öğretmen tarafından çok pratik bir şekilde yönetilebilir ve çalıştırılabilirler.

Dayanışma ve toplum destekli pazara, çiftçi pazarlarına veya genel perakende pazarına yönelik bir sosyal çiftlik üretimi planlamak, terapötik bir birey veya grup yolu olarak iç tüketim için üretmekten açıkça daha iddialıdır, çünkü pazarla yüzleşmek ve tüketicilere gıda ürünlerini bir sosyal çiftlik markası altında satmak ve organik üretim durumunda ilgili sertifikayı almak anlamına gelir.

Bu yaklaşım, sosyal çiftliklerde barındırılan ve ekonomik bir iş faaliyetine yönelen, dolayısıyla kooperatifin amaçları da dahil olmak üzere, istihdamın nihai kapsamı da dahil olmak üzere, engelli kişilerin istihdamı için bir fırsat olarak değerlendirilmelidir.

Bu, sosyal kooperatif gibi çeşitli bozukluklara sahip kişileri üye ve işçi olarak dahil eden sosyal çiftlik için yasal konfigürasyonun seçimi anlamına gelir.

Avrupa Birliği'nde farklı sosyal kooperatif türlerini tanımlayan farklı mevzuatlar vardır (bkz. Avusturya, İtalya, Hollanda, İspanya ve Türkiye'den SocialFARMS tekniğinin bilinen durumu).

Mevcut tüm tesis ve hizmetlerin özeti üzerine sunumdan başlayarak potansiyel teklifi, pratik saha ve laboratuvar çalışma yollarını göstermek için çiftliğe genel bir bakış sağlanmalıdır.

Sosyal çiftlik çalışmalarının nasıl sunulması gerektiği konusunda daha ayrıntılı bilgi için: mahsuller ve hayvanlar tarımsal faaliyetlerin merkezidir, bu nedenle kişi merkezli rehabilitasyon yolundan geçerek kullanılabilirliklerini ve adaptasyonlarını sunmanın yolu, Sosyal Çiftlik Yöneticisi için kilit bir yaklaşımdır.

Sosyal tarım genellikle organik veya entegre tarımla ilişkilidir: çiftlik süreci ve ürünleri hakkındaki vizyon, bu nedenle, özel ihtiyaçları olan kursiyerlerin çiftlik faaliyetlerine doğrudan ve güvenli bir şekilde dahil olma şekline özel bir odaklanma ile sosyal bir çiftlik olarak belirtilen misyonu entegre edebilir.

Bu eğitim ve öğretim yaklaşımı yaparak öğrenme olarak adlandırılır ve bir Sosyal Çiftlik Eğitmeni tarafından ilk yerleştirme döneminde bir veya daha fazla kursiyerle birlikte bir Sosyal Çiftlik Eğitmeni (eğitilecek kişinin işe dahil edilmesini desteklemekten sorumlu sosyal sağlık hizmetleri veya bir sosyal kooperatif tarafından gönderilir) tarafından gerçekleştirilecek iyi yapılmış bir tasarıma dayanır (bkz. Modül 3).

3.1 Sosyal Çiftlik Yönetimi: Sosyal Ekonomik ve Finansal Bir Bakış

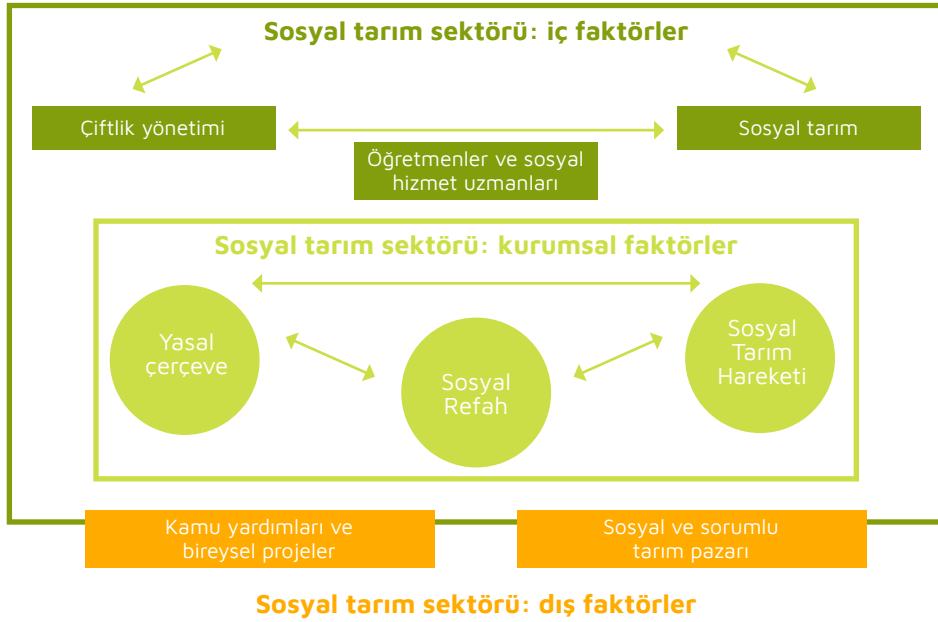
Sosyal tarımı bir sosyal girişimcilik biçimi olarak görmekten başlayarak, bir sosyal çiftliğin, ekonomik bir çevreye odaklanan bir İş Planı (PB) ile birlikte sosyal bir çevre için çözümlere odaklanan bir İş Modelini (BM) birleştirmesi gerektiğini anlamak önemlidir.

Bu nedenle, sosyal ve ekonomik yaklaşım, geleneksel bir çiftliği sosyal çiftliğe dönüştürme sürecinde temel bir adım olarak bir iş planını düzenleyerek, gözden geçirerek ve güncelleyerek, birincil faaliyet ile sosyal çiftlik faaliyeti arasında sürdürülebilir bir kombinasyon oluşturmak için esastir.

Bu özel yaklaşım, bir iş modeliyle birleştirilmiş klasik bir ekonomik ve sosyal çiftlik iş planı arasındaki benzerlikleri ve farklılıkları göstermektedir.

Bu nedenle, sosyal tarıma yönelik bir çiftlik iş planının özelliklerini vurgulamak önemlidir.

Aşağıdaki şemada olduğu gibi, bir sosyal çiftlik kurmak ve yönetmek için iç, dış ve kurumsal faktörler hakkında derinlemesine bilgi sahibi olmak gerekir.



Sosyal çiftlikler için is tuvali modeli

(değiştirilmiş L'Agricoltura si eleva al quadrato, 2018 ed. Ali&no, B.Torquati, A. Tittarelli, V.Vizioli, C.Paffarini)

Önemli ortaklar (1)	Önemli faaliyetler (2)	Değer Önerileri (3)	Müşterilerle ilişkiler (4)	Müşteri (5)
Kim? Kilit ortaklar kimlerdir (liste) Kilit ortaklar arasındaki ilişkiler nelerdir?	Temel faaliyetler nelerdir? Önemli kaynaklar (6) Temel kaynaklar nelerdir? Yapılar, altyapılar ve temel kaynaklar nelerdir?	Sunulan değer önerileri nelerdir?	Müşterilerle ne gibi ilişkiler kurmayı düşünüyorsunuz? İlişki kanalları (7) Hangi ilişki kanallarıyla müşterilere ulaşmayı düşünüyorsunuz?	Hangi müşterilere ulaşmayı düşünüyorsunuz?
Maliyetler (8) Maliyet tutarları ne kadardır?		Gelirler (9) Gelirler ne kadar?		
Sosyal maliyetler (10) Sosyal maliyet tutarları ne kadardır?		Sosyal yardımlar (11) Sosyal yardım tutarları ne kadardır?		

Bir karar ağacı genellikle bir sosyal çiftlik işine başlamak ve fizibilitesini derinlemesine analiz etmek için iyi bir yaklaşım olarak kabul edilir.



Bir sosyal çiftliğin iş planı, geleneksel bir çiftliğin iş planından veya genel olarak konuşursak, küçük bir şirketinkinden çok farklı değildir. Bununla birlikte, önemli bir bölüm, çiftliği özel ihtiyaçları olan misafirlere ve kursiyerlere uyarlamak için yapılan veya ihtiyaç duyulan değişikliklere bağlıdır.

Bir çiftlik ile bir bakım çiftliği arasındaki temel fark, ikinci durumda, Sosyal Çiftlik Yöneticisinin saf ekonomik karlıktan ziyade sosyal refahla meşgul olmasıdır.

Göz önünde bulundurulması gereken bir diğer fark, ele alınması gereken zihinsel ve sosyal sıkıntı türlerine karşılık gelen özel ihtiyaçlar nedeniyle ek maliyetler olabileceğidir (bu farklılıklar Modül 3'te sunulacaktır).

Öte yandan, katma değer, sosyal çiftliğe tanınan etik rolle, sosyal sağlık hizmetlerinden ve yerel kamu kurumlarından gelen yardımlar ve desteklerle ve vatandaşlardan ve tüketicilerden adil ticaret ürünlerine ve toplum destekli girişimlere verilen tercihle, bir dezavantajı rekabet avantajına dönüştürme fırsatı ile temsil edilebilir.

Kapsam ve Bütçe: Sosyal çiftlik projenizin genel kapsamının ne olacağını açıkça tanımlayın (yani: gerekçe, hedefler, çıktılar, finansal kaynaklar, bütçe). Kapsam değerlendirmesinin farklı unsurlarının proje geliştirme sırasında ayarlanabileceğini unutmayın.

İş Kırılım Zamanlaması: Proje kapsamını farklı bölümlerde ve görevlerde parçalamanıza yardımcı olabilecek bir grafik gösterimi oluşturun (örneğin: bir iş modeli tuvali kullanın).

Gantt Grafiği: Projenin farklı adımlarını ve görevlerini kronolojik sırayla temsil eden bir zaman çizelgesi tanımlayın.

İletişim Planı: bu, özellikle dış ilişkiler ve dış paydaşların sosyal çiftlik projenize katılımı için akılda tutulmalıdır.

Risk Yönetimi: : Projenin potansiyel risklerini tanımlamak, olasılıklarına ve ciddiyetlerine göre kategorize etmek ve riskleri önlemek ve / veya etkilerini azaltmak için eylem tanımlamaya çalışmak.



Satın alınacak, kiralanacak ve inşa edilecek veya uyarlanacak yeri, araziye ve mülkleri dikkatlice inceledikten sonra, aile mülkü ise, vizyon, fikir ve amaçları kendi bütçesine karşılık gelen somut rakamlarla düzeltmek çok önemlidir. Bir sosyal çiftlik için bir iş planını doğru bir şekilde planlamak için, aşağıdakileri içeren bir planlama aracı hazırlamak yararlıdır:

- i) satın alma (arazi ve/veya tesisler), ii) inşaat, uyarlama veya yenileme, iii) aydınlatma, ısıtma, iklimlendirme ve sıhhi tesisat sistemi, iv) diğer ekipmanlar, v) çiftlik evi tesisleri (mutfak, donanımlı oturma odaları,...), vi) bahçeler ve parklar, vii) diğer dış mekan tesisleri vb. için bütçe.
- i) sabit maliyetler (vergiler ve harçlar, aktif sezon için personel maliyetleri, personel türüne ilişkin verilere ve ortalama maaşlara ve sosyal ödemelere dayanarak, takip eden iki veya üç yıl döneminde artan maliyetler için ön gözetim ile; ii) elektrik, su, telefon ve internet hizmetleri için yapılan harcamaların sabit kısmı; iii) İlk yıl için reklam masrafları ve sonraki yıllarda destekleyici reklamlar için bütçe.
- Harcamalar: sosyal çiftlik ürün ve hizmetlerinin satışından elde edilen gelirin yüzdesi olarak hesaplanan işletme için tahmini değişken maliyetler.

Bir sosyal çiftlik için bir iş planının ana finansal faktörleri:

- Restorasyon ve adaptasyon için yatırılacak temel sermaye ve fon;
- sosyal çiftlik işinin yatırımı/yayılmı için gerekli olan borç sermaye;
- Avrupa fonları, kredi geri ödemesi vb. dahil olmak üzere finansman kaynakları.

Sosyal çiftlik işletmesinin temel bütçesi:

a) tahmini yıllık gelir, yiyecekli (veya yiyeceksiz) bir günlük konaklama fiyatı, tamamlayıcı hizmetler paketinin ortalama fiyatı; beklenen doluluk oranı; başlangıçtan sonra 2-3 yıllık bir süre için müşterilerin beklenen artışı;

b) yıllık tahmini sabit maliyetler, vergi ve harçlar, aktif sezon için personel maliyetleri, elektrik, su ve telefon/internet hizmetleri için yapılan harcamaların sabit kısmı; reklam maliyetleri;

c) Gelirin yüzdesi olarak hesaplanan işletme için tahmini değişken maliyetler:
i) elektrik ve su, sosyal çiftlik konaklama ve gıda hizmetlerinin satışından elde edilen gelirin ~% 10'u, ii) mutfak için ihtiyaç duyulan gıda ürünleri ve diğer ürünler için giderler, müşteriler için gıda hizmetlerinden elde edilen gelirin ~% 30'u, iii) hijyenik malzemeler için diğer değişken maliyetler, temizlik ve yıkama sarf malzemeleri ve diğer malzemeler, konaklama gelirinin ~% 5'i. Bütün bu rakamlar bir matrise yerleştirilebilir.

Sabit ve değişken maliyetler	Miktar birimler/yıl	Birim fiyat €	Yıllık tutar €
•1.1. Sabit maliyetler			
•tesisler ve ekipmanlar için amortisman			
•kredi sermayesi faizi			
•vergi, harç, sigorta, reklam			
•personel alımının maliyetleri			
•sabit ortak maliyetler ve onarımlar			
•yıl için toplam sabit maliyetler			
1.2. Sosyal çiftlik hizmetleri için değişken maliyetler			
•elektrik, su ve diğer ortak maliyetler			
•gıda ve tamamlayıcı mutfak ürünleri			
•sıhhi-hijyenik ve temizlik sarf malzemeler			
•yıl için toplam değişken maliyetler			
•Maliyetler için toplam tutar			

Gelir ve bakiye	Miktar birimler/yıl	Birim fiyat €	Yıllık tutar €
2.1 Sosyal çiftlik hizmeti satışından elde edilen gelir			
•temel paketler (konaklama ve yiyecek)			
•tamamlayıcı hizmetler (listelenecek)			
Turizm hizmetlerinin satışından elde edilen toplam gelir			
Maliyetler için toplam tutar (ileriye taşınır)			
3. Kâr (gelir eksi maliyetler) veya zarar			
4. Kârlılık (kârdan giderlere) %			
5. Konuk evinin getirdiği yükün başabaş noktası			

Bu temel uygulamadan başlayarak, bir sosyal çiftliğin belirli bir iş planı, bu sektörü düzenleyen iç, kurumsal ve dış faktörlere odaklanmaktadır.

Bu özgüllük nedeniyle, bir İş Modeli Kanvas, ilişkiler ve incelenecek belirli faktörler dahil olmak üzere ayrıntılı bir iş planı tasarlamak için etkili bir araç olabilir.

3.2 Sosyal Çiftlik Planlamasının Sosyal / Sağlık Hizmetleri ile Ele Alınması

Sosyal / Sağlık Hizmetleri (SHS), halk sağlığından sorumludur ve Psikiyatristler ve Psikologlar tarafından yönetilen spesifik hizmetler, bu nedenle, Bireysel Yerleştirme ve Desteğe (IPS) dayanan Bireysel Terapötik Rehabilitasyon Projelerine (ITRP) dahil edilebilecek ve güvenilir ve belirli ihtiyaç türlerine iyi adapte olmuş kolaylıklar ve hizmetler sunan bir sosyal çiftliğe gönderilebilecek farklı zihinsel, sosyal veya davranışsal bozuklukları olan kişilerden sorumludur.

TRP'nin gerçekleştirilmesiyle ilgili bazı gereklilikler, SFM ve SHS arasındaki işbirliği içinde SFT ve SFE'den gelen raporlara dayanarak yerleştirme sırasında kontrol edilecek ve değerlendirilecektir.

Devam eden değerlendirme, başından beri günlük rehabilitasyondan sorumlu kişilerden başlayarak kapsayıcı yolu, yapılan işlemlerle ilgili günlük ve haftalık raporları, gözlemleri ve yorumları, SHS'nin düzenli değerlendirmesini ve devam eden sonuçlar hakkında ailelere iletilmesini doğrulamaktadır.

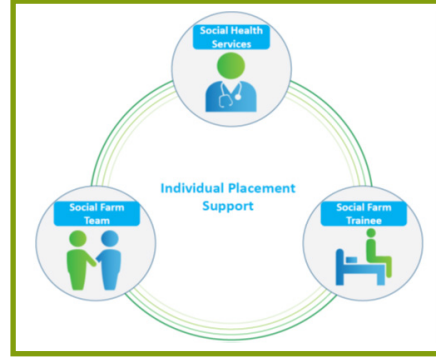
Bireysel Yerleştirme Desteği (IPS), bunu yaparak öğrenme metodolojisine dayanmaktadır ve ITRP'nin yönergelerini izleyerek sosyal çiftlik planlamasına göre SHS tarafından değerlendirilecektir.

İşyerinde dahil etme yolu, asıl görevi rehabilitasyon yolunu, özel ihtiyaçları olan stajyerin uyarlanabilirliğini ve özgüvenini kolaylaştırmayı amaçlayan SFE tarafından denetlenecektir.

Bu destek, yerleştirmenin ilk aşamasında esastır ve SFM, stajyere eşlik etmekten sorumlu olacak SFE'nin katılımıyla SHS ile çeşitli brifingler yapacaktır.

SFM, SHS tarafından sunulan ITRP'ye karşılık gelen planlı bireysel yerleştirmeyi paylaşacak ve dağıtacaktır.

Broşürlerden, resimlerden ve filmlerden oluşan bir portföy, belirli bir kişiyi dahil etmek için daha uygun olan çeşitli özelliklere adaptasyon seviyesini göstermek için yararlı olacaktır (faaliyetler ve değerlendirme türleri hakkındaki tüm detaylar Modül 3'te verilmiştir)



3.3 Sosyal Çiftlik Planlamasının Sosyal Çiftlik Öğretmeni ile Paylaşılması

Savunmasız kişilerin bilinen bir kişi tarafından sürekli ve uzun süre yardım edilmesinin önemi nedeniyle, kişiselleştirilmiş çiftlik programlarını gerçekleştirmek için eğitilmek üzere belirli bir kişiye veya küçük bir gruba atanan Sosyal Çiftlik Öğretmeninin (SFT), katılım türüne veya sözleşmeye bağlı olarak kısmen veya tam zamanlı olarak kurum içi bir insan kaynağı olması şiddetle tavsiye edilir.

Öğretmenin rolü, sosyal çiftliğin başlangıcında, çiftlik yöneticisi tarafından, özellikle küçük çiftliklerde, özel ihtiyaçları olan kişiler için etkinlikler düzenleyerek, sosyal sağlık hizmetleri veya sosyal kooperatifler tarafından

gönderilen eğitimcileri de içerecek şekilde doğrudan gerçekleştirilebilir (bakınız Modül 3).

Bir kurum içi kaynağın bulunmaması durumunda, SFT, daha önce bir sosyal tarım deneyimine sahip, dış kaynak kullanımında sözleşmeli bir profesyonel olabilir. Bu durumda, Sosyal Çiftlik Yöneticisi ile işbirliği içinde planlanan sosyal çiftlik faaliyetlerini, kursiyerlerin sosyal çiftlik ortamına karşı kendinden emin ve konforlu olmalarını sağlayacak ve bütün bir faaliyet döngüsünü tamamlayabilecek kadar uzun ve sürekli bir süre boyunca organize edecektir.



Çiftlikte farklı üretken görevlerle çalışan diğer kişilerin de sosyal tarım faaliyetlerine katılmaları durumunda, engelli kişilere ders vermek ve onlarla olumlu, hoş ve arkadaşça ilişkiler kurmak için gereken yumuşak becerileri kazanmak için eğitilmeleri gerekir. Bu durumda Sosyal Çiftlik Yöneticisinin rolü, sosyal çiftlik faaliyetlerini doğrudan veya stajyere eşlik eden bir sosyal sağlık eğitimcisi ile yakın ilişki içinde denetlemeye odaklanacaktır.

Sosyal çiftlik yöneticisinin yetenekleri hem girişimcilik becerilerine, planlanan bireysel veya grup sosyal çiftlik faaliyetlerini yönetmeye ve denetlemeye hem de sosyal çiftlik öğretmeni ve entegre edilecek kişiyi destekleyen sosyal / sağlık hizmetleri tarafından gönderilen eğitimci gibi eğitime doğrudan katılan personelle iletişime odaklanan yumuşak becerilere dayanmaktadır.



Sosyal çiftlik öğretmenin dahili bir insan kaynağı olması durumunda, sosyal çiftlik yöneticisi veya uzman bir sosyal tarım kursu sağlayan dış eğitim merkezleri tarafından eğitilecektir.

Sosyal çiftliğin ortak, sağlam ve gururlu bir çalışma anlayışına sahip mutlu bir aile gibi olması önemlidir.

3.4 Özel Kapsayıcı Sosyal Çiftlik Yolları Oluşturma

Bir sosyal çiftlik planlaması, tarla ve ilişkilerin çalışmasından oluşan büyük bir deneyime dayanır. Sosyal tarım rehabilitasyonu için saha faaliyetleri, ilgili tüm kişi ve kurumlarla doğru ve etkili işbirliğinden kaynaklanmaktadır.

Bir plan, bir sosyal çiftlik programı teklifi için bir saha faaliyetleri planı oluşturmadan önce ilgili kuruluşlar ve kişiler hakkında bir fikir edinmek için yararlı olabilir.

• **Sosyal Sağlık Hizmetleri şunları sağlar:** tedaviler, terapiler ve bireysel projeler; çeşitli engelleri veya sosyal sorunları olan kişilerin rehabilitasyonu konusunda uzmanlaşmış sosyal hizmetler ve ruh sağlığı ekiplerini içerir.

• **STK Kuruluşları şunları sağlar:** sosyal içerme, toplumla bütünleşme, sosyal becerilerin güçlendirilmesi, dil desteği; sosyal, uyuşturucu ve alkol rehabilitasyon operatörleri, mülteci destek kooperatifleri.

• **Eğitim ve Öğretim Kuruluşları şunları sağlar:** destekli okul kursları, örgün olmayan eğitim, çalışma ortamı ve özel ihtiyaçlara yönelik tesisler; okullar, eğitim merkezleri, sosyal kooperatifler, aileler.

• **İstihdam Hizmetleri şunları sağlar:** destekli işe dahil etme, çiftçilik becerileri; şunları içerir: istihdam hizmetleri, rehabilitasyon kurumları, korumalı istihdam programları.

Özel ihtiyaçları olan kişilere yönelik saha ve laboratuvar faaliyetlerinin taslak planlamasına sahip olan Sosyal Çiftlik Yöneticisi, şematik olarak aşağıdaki gibi devam ettirilebilecek bilinen veya potansiyel olarak dahil olan kurumlar ve kişilerle temasa geçer:

- Tüm Avrupa ülkelerinde farklı ulusal yasalar altında mevcut olan sosyal kooperatifler, farklı zihinsel veya sosyal bozuklukları olan kişilere hizmet sunmak ve yerel sosyal ve sağlık hizmetleri ve aileleri ile doğrudan ilişkiler kurmak, onlara yardım sağlamak ve doğrudan veya yetkili merkezler, barınaklar ve bakım çiftlikleri ile işbirliği içinde çalışmak için tanınmış bir statüye sahiptir.
- Avrupa'nın dört bir yanında yetişen ebeveyn dernekleri, ya hayır kurumlarıyla bağlantılı ya da bağımsızdır ve bazen onlara finansal kaynaklar

ve danışmanlık hizmetleri sağlayan vakıflar tarafından desteklenen, belirli engellilik veya sorun türlerine odaklanmıştır.

- Aileler genellikle proaktiftir ve doğrudan organize olurlar veya sosyal ve sağlık hizmetlerinin tavsiyesi altında özel bireysel hizmetler, sosyal içerme alanları ve eğitim / iş fırsatları ararlar.

Tüm bu temaslar, sosyal çiftçilik önerilerini paylaşmak ve test etmek için temeldir ve su dostu bir ortamda bağlı damlalar olarak pratik bir müşteri yaklaşımına sahiptir.

Çiftliğin farklı engel türlerine adaptasyonundan sonra, özel ihtiyaçları olan hedef gruplardan başlayarak, katılımcıların özelliklerine göre uyarlanmış kapsayıcı sosyal çiftlik yolları oluşturmak için çaba sarf etmek gerekmektedir.

Bu görev, Sosyal / Sağlık Hizmetleri (SHS) ile kararlaştırılan ve stajyerin ailesiyle paylaşılan Bireysel Yerleştirme ve Desteğe (IPS) dayalı Bireysel Terapötik Rehabilitasyon Projelerinden (ITRP) başlayarak Sosyal Çiftlik Yöneticisinin (SFM) bir yetkinliği olacaktır.

SFM, haftalık ve günlük faaliyetler içinde dağıtılan ve uyarlanmış alan ve laboratuvar sosyal çiftlik programları aracılığıyla gerçekleştirilen her bir bireysel yerleştirme sabitleme görevi ve hedefi için Sosyal Çiftlik Öğretmeni (SFT) ve Eğitimci (SFE) ile işbirliği içinde bireysel rehabilitasyon yolunu planlayacaktır.

Sosyal tarım, farklı türde bozulma veya marjinalleştirilmiş koşullara sahip kişilerin sosyal katılımını artırmak için etkili ve yenilikçi bir yaklaşımdır, ancak çiftlik ortamı sağlam bir rehabilitasyon için uyarlanmalıdır.

Kapsayıcı sosyal çiftlik yolları oluşturmak, SFM'nin kursiyerlere uyarlanmış saha ve sosyal laboratuvar programlarının organizasyonu yoluyla kilit bir görevidir.

4. TARLA VE LABORATUVAR SOSYAL ÇİFTLİK PROGRAMLARI

Sosyal tarım, Avrupa çapında ulusal ve bölgesel yasalara veya kurallara göre, ülkelere bağlı olarak farklı teorik modellere ve pratik deneyimlere ilham veren, ancak benzer yaklaşımlarla geliştirilmiştir.

Bu arka plandan başlayarak, Ulusal deneyimlerden, Sosyal Çiftlik Yöneticisinin çalışmaları için yararlı bir kanıt portföyü oluşturan tarla ve laboratuvar sosyal çiftlik programlarının temel şemalarını toplamak mümkündür.

Avrupa'da sosyal tarımın ortak yönleri, tarımsal çok işlevli çiftlik sistemi tarafından yetersiz tedarik edilebilecek kamu malları olarak tasarlanan yardım, rehabilitasyon ve bakım için sosyal talebe bağlıdır.



Çok işlevli bir tarım alanı olarak sosyal tarım, topluma sosyal kamu malları ile geleneksel hastanelerden ve barınaklardan bakım ve rehabilitasyon alanlarının yeşil bir topluluk boyutunda genişletilmesini sağlar.

Hep birlikte saha ve laboratuvar sosyal çiftlik programları, geçen yüzyılın ortalarından bu yana, psikiyatri hastaneleri dışındaki sosyal bir hayata yeniden entegrasyon üzerine entelektüel bozuklukları veya sosyal sorunları olan hastaları iyileştirmek için yapılan çabaların dikkate değer ve yenilikçi bir parçası olarak kabul edilebilir.

4.1 Tarla ve Laboratuvar Sosyal Çiftlik Faaliyetleri Çeşitleri

Sosyal çiftlikler saha ve laboratuvar programları, açık ve kapalı etkinlikler yürütebilir.

Hayvancılık ve bitki yetiştiriciliği en yaygın tarımsal faaliyetlerdir ve bu nedenle en çok dış mekan amaçlı kullanılır.



Avlu hayvanları insan varlığına bağımlıdır ve yeterince eğitilmiş evcil hayvan terapisi, at terapisi veya onoterapi için mükemmel bir temel oluşturabilir. Özellikle damgalama, travma veya stres sonuçları olan kişiler için rahatlatıcıdır.

Çoğunlukla organik tarım olarak gerçekleştirilen tarla bitkileri ve bahçecilik, farklı türde zihinsel bozukluklara, yaşlanmaya bağlı akıl hastalıklarının semptomlarına veya sosyal içermeye zorluklara sahip kişilerle uygulamak için ödüllendirici, ilgi çekici ve basit bir iş deneyimi olabilir.



Tarlardan sofraya geleneksel tariflerin de kullanıldığı gıda ürünleri, etik pazar için harika bir eğitim gıda laboratuvarı etkinliği ve kaliteli, kendi kendine yapılan gıda ürünleri sunabilir.

Kırsal alanlardaki turistler için konaklama, gıda ve kırsal turizm hizmetlerinden oluşan tarım turizmi, bir sosyal çiftlik için de güçlü bir nokta olabilir, zihinsel veya sosyal bozukluğu olan kişilerin eğitime ve istihdam edilebilirliğine değer katabilir.

Dinlenme ve boş zaman alanları da kursiyerlerin iş faaliyetlerinden kopmaları için sağlanacak çok önemli alanlardır.

4.2 Avlu Hayvanlarının Bakımı ve Hayvan Destekli Faaliyetler ve Terapiler

Çiftlik hayvanları normalde terapötik amaçlardan ziyade üretim için kullanılır, ancak insan ve hayvan arasındaki sağlam ilişkiler nedeniyle özel bir ortam olarak kabul edilebilirler.



Hayvan çiftliği ortamları, diğer tarımsal ortamlara kıyasla insanlar ve hayvanlar arasında farklı türde faaliyetler ve etkileşimler sunar.

Odak noktası çoğunlukla hayvanları beslemek, ahırları temizlemek, inekleri sağmak gibi normal üretken çiftlik işleri olabilir.

Bununla birlikte, bu çiftlik çalışması, bu faaliyetleri gerçekleştiren hayvanlarla etkileşimin hayvanlarla sosyal ve iletişimsel bir teması da kolaylaştırabileceği gösterildiğinden, olumlu bir psikolojik etkiye sahiptir.



İlerleme, stajyerin günlük durumuna bağlı olarak işi esneklikle uyarlayan uzmanların takibi ile ölçülmelidir.

Hayvanlar, geleneksel sağlık sistemini hayvan bakımıyla bütünleştiren, hayvan destekli tepkiyi uyaran hayvan destekli aktiviteler (AAA) olarak da adlandırılan farklı engelli kişilerle başa çıkmada özellikle başarılı olabilirler.

Köpekler veya kediler genellikle evcil hayvan olarak kullanılır, ancak tavuklar, tavşanlar, atlar ve eşekler veya daha az yaygın olarak Gine domuzları ve alpakalar gibi avlu hayvanları da insanlarla güçlü bir empati kurabilir.



AAA'dan farklı olarak, hayvan destekli terapiler (AAT), eğitilmiş çiftlik hayvanlarının yardımıyla, uzmanlar tarafından yönetilen ve değerlendirilen, depresyon ve kaygıyı azaltabilen ve engelli kişilerin özgüvenini artırabilen özel psikolojik ve psikiyatrik tedavilerdir.

Zihinsel ve duygusal bozuklukları veya klinik depresyonu olan kişiler için olumlu etkiler bilimsel literatürde belgelenmiştir, böylece çeşitli bozuklukları olan kursiyerlerin hayvanların yönetiminde ve etkileşimli bakımında basitten daha karmaşık egzersizler yapmaları yararlıdır.

Zihinsel engelli veya sosyal sıkıntıları olan kişiler, temasları kendiliğinden olduğu ve diğer insanlarla olduğu gibi herhangi bir damgalamaya maruz kalmadığı için çiftlik hayvanlarıyla etkileşime girmeye meyillidir.



Sosyal çiftlik, avlu hayvanlarıyla temasların ve deneyimlerin güvenli ve erişilebilir bir bağlamda yapılabilmesi ve onlarla daha fazla etkileşim için kursiyerlerdeki hayvanlarla özgüven ve sağlam bir ilişki geliştirebilmesi için uyarlanmalıdır.

Çiftlik hayvanlarına bakarken güvenli bir iş yeri, engelli kursiyerleri dahil etmenin doğru yoludur.

Öğrenme ve ilgi derecesine bağlı olarak, stajyer, sosyal çiftlik öğretmenin iş paylaşımı ve eğitimcinin takibi ile tüm ana iş faaliyetlerine adım adım dahil edilecektir.

En büyük duygusal AAT faydalarından biri, engelli kişiye, hayvana ve karşılıklı bakım yoluyla ilişkilerine birlikte odaklanılmasıdır.



AAT'nin avantajları şunlardır:

- Özgüveni, empatiyi ve duygusal istikrarı artırır
- Stresi, kaygıyı ve izolasyon veya yalnızlık duygularını azaltır
- Güvenlik, mutluluk ve olumlu ruh hali duygularını artırır.

Açıkça gizlilik açısından yayınlanan resim ve videoları içeren bir Kanıt Portföyü, çiftlikte bulunan AAA ve/veya AAT'yi göstermek ve değerlendirmek için çok yararlı olabilir.

Portföy, bireysel raporun sürekli bir referansı olacak ve farklı zihinsel engellere veya sosyal sorunlara bağlı olarak farklı faaliyetlerin, faydalarının ve olası adaptasyonlarının bir karşılaştırmasını sunacaktır.

Sosyal çiftlik yöneticisi, hayvanların bakımının yanı sıra yiyecek, su, egzersiz ve temiz barınak ile hayvanların günlük bakımını üstlenecek olan yardımcı kursiyerlere yönelik kapsayıcı ve rehabilite edici süreçten genel sorumluluğa sahiptir.



İyi hijyen ve bakım, ciddi bir pratik oyunda olduğu gibi stajyeri de içeren, temiz ve içilebilir su sağlayan, hayvanların beslenme ihtiyaçlarına göre iyi ve yeterli beslenme, uygun tımar ve barınağı ve padokun temiz tutan kurallar olarak uygulanması gereken kurallardır.

Hayvanlar sürü hayvanıysa (koyun, keçi, alpaka, vb.) yalnızlıktan kaçınan en az iki kişi olacaklardır.

Öğrenme ve ilgi derecesine bağlı olarak kursiyer, sosyal çiftlik eğitimcinin iş paylaşımı ve eğitimcinin takibi ile tüm ana iş faaliyetlerine adım adım dahil edilecektir.

4.3 Tarla ve Sera Bitkilerinin Bakımı

Tarla ve sera, sosyal çiftlik eğitim faaliyetleri için ayrıcalıklı tarım ortamlarıdır.

Organik tarım, doğal mahsul işlemleri ve toprağın zenginleştirilmesi özelliklerine sahip olan ve ürünün güvenliğini ve kalitesini sağlayan en uygun işlemdir.

Organik tarım açık alanda yapılabileceği gibi serada da yapılabilir ancak her durumda programlara katılan kişilere atanan adım ve görevlerin açık bir şekilde anlatılması ve yaparak öğrenme sürecini kolaylaştırması esastır.



Bir yetiştirme arsası, stajyere bahçeler ve meyve bahçeleri hakkında görsel bir fikir vermek amacıyla yararlı olacaktır.

Mutfak bahçesi, sebze bahçesi veya meyve bahçesi, ekili tür ve çeşitlerin her biri için seçkin arazi şeritleri ve bitkinin resmi ve adı ile kartellerin yanı sıra günlük bakım sırasını içeren rasyonel bir tasarıma sahip olacaktır. kursiyerin bitkiyi hemen tanıması ve sonraki günlerde çalışmaya devam etmesi için hafızasında tutması kolay olacaktır.



4.4 Mutfak Bahçesi ve Bahçecilik Laboratuvarı Bakımı

Mutfak bahçesi, yiyecek hazırlamada kullanılan tüm bitki ve sebzelerin yetiştirildiği bir çiftlik köşesidir.

Bu, stajyer tarafından resmi ve aromatik bitkilerin ve ihtiyaç duyulan sebzelerin ve mevsimsel rotasyonlarının haritasından başlayan bir programa göre yönetilebilir.



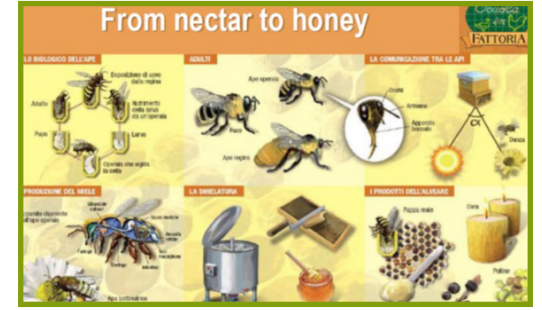
Program yönetimi, iş paylaşımı, iş gölgelemeden geçme ve özerk sorumlulukların takip edilmesinde yer alan kursiyerlerle tartışılacak ve uygulanacaktır.

Karteller üzerine resimler yardımıyla bir hazırlık kursu, mutfak bahçesi tohumlama, plantasyon, yetiştirme ve bakıma eğitim verecektir.

Kursiyerin katılımı, bitkilerin hayati döngüsünden gıda hazırlama için kullanımlarına kadar pratik bir bilgi egzersizi olarak başlangıçtan beri teşvik edilecektir.

4.5 Tarladan Sofraya Sosyal Çiftlik Gıda İşleme Laboratuvarları

Bir sosyal çiftliğin "olmazsa olmazı", geleneksel gıda bilgisi ve tadımı laboratuvarıdır.



«Buğdaydan ekmeğe ve erişteye» ve «nektardan bala» gibi Gıda Laboratuvarları, kursiyerlere yaparak öğrenme sürecinden doğrudan bilgi ve deneyim sağlayabilir.

Gıda laboratuvarının türü, çiftlik yöneticisinin ve ilgili personelin belirli yeterliliklerine ve yeteneklerine, aynı zamanda stajyerin sakatlıklarına veya sosyal sıkıntılara ve kişisel çıkarlarına da bağlıdır.

Arı korkusu veya öngörülemez durumlardan dolayı arıcılık faaliyetleri, otistik spektrum bozukluğu olan bir kişi için bir ortam olarak rahatsız edici olabilir, ancak arıların tozlaşmadaki önemini ve ürünlerinin iyi ve sağlıklı özelliklerinin anlaşılması, bal, arı sütü, polen vb. öğrenilebilir ve ayrıca otistik kişi, bal ekstraksiyonu ve çömlekçiliğine katılmaktan gurur duyabilir.

Tahıllardan ve özellikle buğday unundan yapılan ekmek, dünyada en çok tüketilen besindir ve binlerce yıldır insan diyetinin bir parçasıdır.

Ev yapımı erişte de birçok ülkede, çoğunlukla durum buğdayından gelen bir gelenektir.

Ekmek ve erişte, hamurun yoğurulabileceği bir ev laboratuvarında çiftlikte kolayca yapılabilir ve ekmek fırında pişirilirken, genellikle un ve yumurtaların karıştırılmasıyla da yapılan eriştelere, kaynatılmadan önce biraz kurumaya bırakılır.

Ülkelere ve bölgelere bağlı olarak ekmek ve erişte için birçok tarif vardır, bu nedenle tahıllardan ekmek ve erişteye kadar bir laboratuvar sosyal çiftlikte her yerde kolayca kurulabilir.



Hamurun büyümesi, ekmek veya erişte yapımı, bu süreçleri doğrudan deneyebilen ve somut sonuçlarından, hep birlikte tüketilebilecek ekmek veya makarnadan gurur duyabilen, farklı türde rahatsızlıkları olan kişilerin katılımıdır.

Alandan masaya kadar bu topluluk fikri, kapsayıcılık ve rehabilitasyon için çok önemlidir.

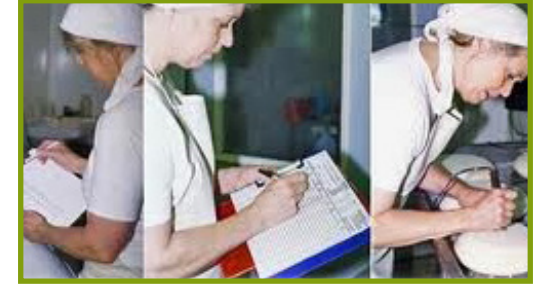
Ekmek, pasta ve erişte yapmak için bir laboratuvar, engelli kişilerin ihtiyaç duydukları beceri ve yetenekleri öğrenmelerini sağlayan bir etkinlik olarak sosyal bir çiftlikte kurulması oldukça kolaydır.

Seçilen kapalı alan, en az üç kişi, stajyer, öğretmen ve eğitmen göz önünde bulundurularak, iş gölgelemesi için güvenli bir durumda çalışan kişilere izin verecek kadar büyük olmalıdır.

Fırın ve makarna laboratuvarı ayrılacak, ancak malzemelerin depolanmasına yakın olacak, böylece tüm süreç kolayca anlaşılabilir olacak ve çalışma ortamı

ve operasyonlarla daha fazla güven duyması beklenen kursiyer tarafından akıldaki tutulacaktır.

Hijyen kuralları (HACCP), stajyer tarafından doğru bir şekilde anlaşılması ve yürütülmesi için ilk adım olacak ve dizilerin hızlı bir şekilde anlaşılmasını kolaylaştırmak için posterler üzerinde tasarlanacaktır.



Sadece dahili kullanım için değil, aynı zamanda müşterilere, yani çiftçilere ve / veya katı pazarlara yönelik bir üretim söz konusu olduğunda, ek konular paketleme ve gıda zinciri izlenebilirliği olacaktır.

Hayvanlar her zaman bir sosyal çiftlik için katma değerdir ve engelli veya sosyal sorunları olan kişiler için çoğunlukla çok rahat olan samimi bir ortam yaratmaya katkıda bulunur.

Meralardan çitlere, barınaklara ve sağım odasına kadar, koyunların veya keçilerin yönetimi, kapsayıcı ve rehabilitasyon edici bir eğitim süreci için çok yardımcı olabilir.



Tüm günlük planlama, alandan masaya çeşitli faaliyetleri sıralayarak açıkça sunulmalı ve geliştirilmelidir, ancak amacın sadece süreç tekniklerini üretmek ve öğrenmek değil, aynı zamanda çalışırken iyi bir ruh hali oluşturmak olduğunu unutmayın.

Hijyen, öğrenilmesi gereken bir kavram ve uygulama olarak çok önemlidir, yani sağımdan önce hayvanlar dikkatlice yıkanmalı ve göğüsleri kurutulmalıdır.

Bu basit başlangıç noktası, stajyere aşağıdaki aktiviteler için yumuşak ve sert beceriler kazandırmaya odaklanan bir yaparak öğrenme sürecine devam etmek için temel olabilir.

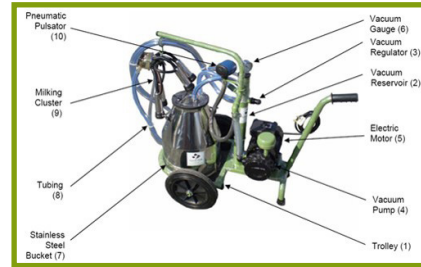
Süt üreten hayvancılık, bakarak, işiterek, dokunarak, koklayarak ve tadarak keşfedilecek koca bir dünyayı açabilir, böylece engelli stajyer için bir tür sihirli dünya yaratır.

Özellikle, koyun veya keçi ile ahırda olan ve evde üretim olarak peynir yapımına sahip sosyal çiftlikler için önerilebilir.

Bununla birlikte, süttan peynire kadar olan süreç, fırıncılık ve makarnaya kıyasla daha zordur, çünkü hijyenin baharatlama, depolama ve raf ömrü düzenlemeleriyle bağlantılı olduğu çeşitli üretim yüzleri için daha spesifik teknik bilgi ve yetkinliğe ve kapalı özel alanlara sahip daha fazla ekipmana ihtiyaç duyar.

Süt, çocukların büyümesi için temel bir besindir ve peynir tüm ülkelerde çok takdir edilmekte ve popülerdir. Peynir yapımına yönelik teknik ve ekipmanlara aşina olmak, eğitim amacıyla çok yararlı olabilir ve kursiyerlere istihdam olanakları için katma değer sağlayabilir.

Stajyer, hayvanla dostane bir temasa dayanan bir egzersiz olarak hafifçe elle dokunmayı ve sağmayı öğrenecek, ancak aynı zamanda sağım makinesinin (sağımci) sütlemenin modern yolunun ne olduğunu ve dolayısıyla öğrenmesi gereken önemli bir şeyi netleştirdiği gösterilecektir.



Ayrıca kursiyerin, farklı hayvanların farklı özelliklere ve tada sahip sütler yaptığını anlaması da önemlidir.

Zevke yönelik eğitim, öğrenme sürecinin önemli bir parçasıdır.

Normalde süt, tereyağı ve peyniri işlemek ve işlemek için kullanılan laboratuvar, gıda güvenliği kurallarına (HACCP, Tehlike Analizi ve Kritik Kontrol Noktaları)

göre dikkatlice kontrol edilmelidir, ancak engelli kursiyerler için pratik atölye çalışmaları yapmak üzere uyarlanabilir.

Bu kavram, belirli bozulma türleri için rahat erişilebilir alanlar ve ekipmanlarla ifade edilir.

Sterilizasyon, pastörizasyon veya peynir yapımında çiğ süt kullanımı gibi özel uygulamalar, süt ve peynirin varış yerine ve yapılan ürünlerin çeşitlerine ve her ihtimale karşı pazarlara bağlı olarak seçilecektir.

Tüm çiftliklerde çok yaygın gıda işlemleri, eski tariflere dayanan ve mevsimsel üretimlerinden sonra sebze ve meyveleri saklamak ve yemek için yararlı olan konserve ve reçellerdir.

Konserve üretmenin kolaylığına rağmen, tüm üretim aşamalarında uyulması gereken hijyen kurallarına kesinlikle uymak ve bunları kursiyerler tarafından bir dizi olarak öğrenmelerine izin vermek esastır.



Bu açıdan bakıldığında da uyulması gereken tüm kurallar, bunların sırası ve kritik noktaların ilgili tehlike analizi kontrolü (HACCP), yürütme ve öğrenme becerilerini ve yeteneklerini doğrulamak için mükemmel testlerdir.

Kurallara saygı gösterilmesine yönelik işlemler ve jestler, stajyerin yararlı öğrenme alıştırmaları olarak anlaşılması ve tekrarlanması için doğru davranışları sağlayacaktır.

Amaç, kapsayıcı ve rehabilite edici bir yol içinde kursiyerlerin eğitim geçmişini geliştiren zihinsel ve manuel yeteneklerle öğrenme tutumunu güçlendirmektir.



Konserve ve reçeller için ana reçeteler şunlardır:

- Genel temizliğe ve kişisel hijyene dikkat edin.
- Soğuk algınlığı, grip veya diğer bulaşıcı enfeksiyonlar gibi hastalıklar durumunda çalışmayın.
- Ürünleri ellemeden önce ve sonra ellerinizi düzenli olarak yıkayın
- Temiz ve sterilize edilmiş kaplar kullanın
- Kullanım öncesi ve sonrası çalışma yüzeylerinin ve ekipmanlarının düzenli temizliği
- İşleme odasının düzenli temizliği
- Düzenli haşere kontrolleri



Tüm bu reçeteler, stajyer tarafından öğretmenle iş paylaşımında gerçekleştirilecek ve tekrarlanacak jestlere dahil edilecek ve ayrıca koruma ve reçel işlemeyi sıralayan resimlerde sunulacaktır.



Sosyal çiftlik yöneticisinin önemli bir görevi, işlem odasının aşağıdakilere uyarlanması olacaktır:

- Kazaları önleyin: yani işleme için gerekli olmayan nesnelere düzenli olarak kaldırın ve depolama alanı ve uygun depolama olanakları sağlayın (uygun sıcaklık ve boyut, raflar, vb.).
- Gerekli malzemelere/çalışma gereçlerine daha iyi erişilebilirlik (anahtar kelime: engelsiz çalışma)
- Motive edici ve sağlığı teşvik eden bir çalışma ortamına ulaşmak (örneğin: yeterli ışık; tekerlekli sandalye veya diğer erişilebilirlik adaptasyonu)
- Uygun depolama tesisleri ve depolama alanı sağlamak.
- İşleme odaları temizlenebilir ve "mikropsuz" olmalıdır (pürüzsüz ve temizlenmesi kolay yüzeyler, çatlaklardan kaçınma vb.)

Tarifler izlenebilir olmalı ve mümkünse her zaman aynı olmalıdır.



Etiketleme: Etiketlerin oluşturulup yazdırılması veya satış için yazdırılmasına izin verilmesi gerekebilir. Aşağıda bir tür etiketinin bir örneği verilmiştir:

- ürünün adı, içerikleri, kalorileri ve beslenme gerçekleri
- alerjenler için AB etiketlemesine uygun içerik
- organik tarımın logosu (sertifikasyon varsa), AB n° 2021/1165 sayılı Tüzük tarafından yürütülen yeni AB n° 2018/848 Yönetmeliğine ve organik kontrol organı ve numarasına ve diğer ek ayrıntılara dayanmaktadır.
- açıldıktan sonraki raf ömrü
- izlenebilirlik için üretim parti numarası
- tüketim tarihi
- adres
- ek bilgi, yani sosyal tarımdan.

Etiketlerin kullanımı ve kontrolü, sosyal çiftlik öğretmeni ile iş paylaşımı veya gölgelemede stajyer tarafından yapılmalıdır.

Tüm sürecin, tariften hazırlamaya, konservelerin ve reçellerin şişelenmesine ve etiketlenmesine kadar stajyer tarafından anlaşılması önemlidir:

- İşlenecek ürünleri tarife göre kaynatın
- sterilize edilmiş kavanozları/kapları ürünle doldurmak, işlenmiş ürünün dışarıya yapıştığından veya kavanozun kapandığından emin olmak (gerekirse alkolle temizleyin)
- tarife bağlı olarak, korunan yiyecekleri tekrar sterilize edin
- Doldurduktan sonra, kavanozu hemen kapakla kapatın ve baş aşağı çevirin
- kavanozlar soğuduktan sonra, etiketleyin (etiketlere bakın) ve depolama alanında uygun bir kenara koyun.

Önemli önlemler şunlar olacaktır:

- artık ihtiyaç duyulmayan aletleri/malzemeleri temizleyin ve bir kenara koyun.
- parti numarası, miktarı vb. kayıtlarını tutun.



Katılımcının gelişimi ve pedagojik yol ön plandadır, ancak belirli parti miktarlarına ulaşmak birincil hedef değildir.

Özelliklerine bağlı olarak kursiyerler önce eğitilmeli ve daha sonra çalışma ritimleri kendilerine uyarlanmalıdır.

Yapılacak işle ilgili iletişim açık olmalı ve kursiyerler potansiyel tehlikelerin farkında olmalı, bireysel algılarını teşvik etmelidir.

Tarife bağlı olarak terazi, tencere, tabak, bıçak, kesme tahtası, elek, süzgeç gibi aletler temizlenir ve olası tehlikelere karşı uyarılar yapılır.



İşlenecek ürünler, örneğin konserve veya reçel durumunda, örn: meyve veya sebzeler hazırlanır:

- yıkanmış, kurutulmuş, tartılmış.
- şeker, pektin, tuz, baharat, yağ vb. katkı maddeleri getirilir ve tartılır.

Ön eğitimin sonunda ve iş paylaşımı ile başlayan kursiyer şunları yapabilmelidir:

- Meyve / sebze ve tarif bileşenlerini bilmek
- miktarlarla ilgilenme (tartım)
- doğruluk ve konsantrasyon göstermek
- oryantasyon ve depolama sırasını anlama
- Hijyenik çalışabilme
- etiketleri tanıma
- Yardımcılarla uğraşmak (ocak, el blenderi, vb.)
- Bir blok üzerinde gerçekleştirilen işlemleri işaretleyin ve gerekirse açıklamalar ekleyin.



Sızma zeytinyağı (EVOO), 2010 yılında İnsanlığın Somut Olmayan Kültürel Mirasının Temsili Listesinde listelenen Akdeniz diyetinin temel bir bileşenidir.

Sızma zeytinyağı, Avrupa Gıda Güvenliği Ajansı (EFSA) tarafından iddia edildiği gibi, sağlıklı bileşikleri nedeniyle



kardiyovasküler hastalığı ve tip 2 diyabeti azaltabilecek sağlıklı bir diyet paterni olarak kabul edilir.

Zeytin ağaçlarının geleneksel olarak yetiştirildiği Akdeniz ülkelerinde, yüksek kaliteli EVOO elde etmek için tüm işlemlerden geçen, tarladan değirmene kadar engelli kişilerin başarılı bir şekilde yerleştirilmesinin birçok örneği vardır.



Zeytinlik, zihinsel engelli ve sosyal sıkıntıları olan kişiler için, budamadan hasada ve gerçek ve sağlıklı bir zeytinyağı üretimine kadar ana işlemleri kolayca öğrenebilen ideal bir yeşil bağlamdır.



Birçok sosyal çiftlik bu nedenle kursiyerlerine bu fırsatı sunmaktadır.



Zeytinlikli sosyal çiftliklerin çoğunun bir zeytin değirmeni yoktur, ancak genellikle kendi zeytinlerinden EVOO için kişiselleştirilmiş bir ambalajları vardır. Engelli kişileri üretim ve satış zinciri boyunca yerleştirmek için birçok fırsat var.



Üzüm ve şarap üreten çiftliklerde farklı engelli kişiler için işe yerleştirme konusunda başarılı deneyimler vardır.

Şarap yapmak, yüksek düzeyde belirli bilgi ve beceriler anlamına gelir, ancak deneyimlere göre, farklı zihinsel engelli kişiler, şarap tedarik zinciri boyunca iyi sonuçlarla eğitilebilir.

Bağda budama ve hasada doğrudan katılım ve mahzenin kontrol edilmesiyle önemli gelişmeler gözlenmiştir.

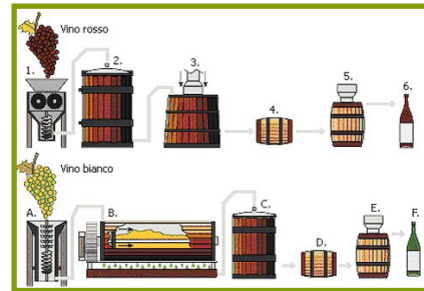
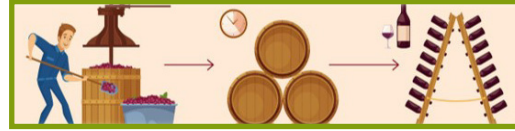
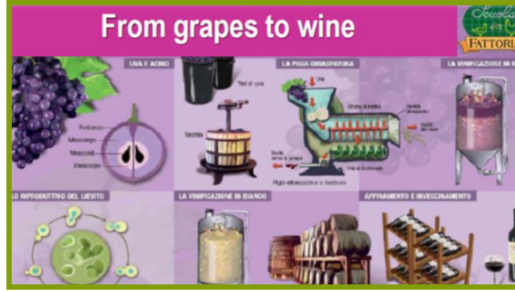
Ayrıca, şarap üreticisinin, sertifikalandırılabilir sosyal etik kurallara uygunluk atfı ile adil ticaret ürünü olarak rahatlığı da dikkat çekicidir.

Şarap sektöründeki bazı sosyal çiftlikler, müşterilerin topluluk temelli sosyal fonlarla doğrudan etik ve adil ticaret ürünlerini destekleme mevcudiyetini de deneyimlemiştir.

Üzümden şaraba olan döngü, kökenleri insanlığın tarımsal tarihine dayanan geleneksel bir süreçtir.

Kalite iyileştirme için kaydedilen ilerlemede, sahanın mahzene kadar teknikler ve teknolojiler uygulanmıştır.

Mayıs/Haziran'da çiçeklenmeden, Haziran/Temmuz'da şişmeye, Temmuz sonunda olgunlaşmaya, Ağustos/Eylül'de salkımların şeker artışına ve olgunlaşmasına kadar tüm asma ve üzüm hayatı aşamaları önemlidir ve hava koşullarına bağlı olarak sürekli kontrol altında olmalıdır.



Saha bakımı, stajyerleri, hasadın son operasyonlarına kadar ihtiyaç duyulan tüm kontrollerin ve müdahalelerin önemi hakkında bilinçlendirmelerini sağlamak için doğrudan dahil etmek için yararlı bir alıştırma.

Hasat kararını getiren kimyasal analizler, kaliteli bir şarap üretmek için gereken teknolojik sürecin bir parçası olarak da açıklanabilir.

Şaraplaştırma işlemi, şekerin alkole dönüşmesi ve asitlerin bileşimi ve ağırlığı, fermantasyon için mayaların geliştirilmesi ve şaraba özelliklerini veren aromatik bileşikler için kontrollü çevre koşulları altında mahzende takip edilir.

Bu aşamada kontrol, bu temel işe giderek daha fazla farkında, dikkatli ve ilgili olabilecek stajyeri içerebilir.



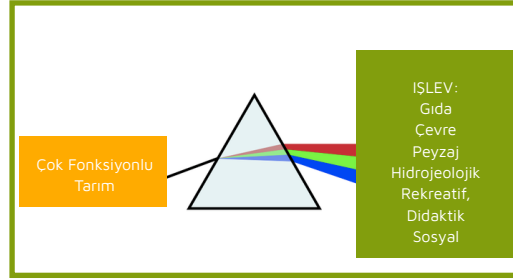
Şarabın olgunlaşması ve rafine edilmesinden sonra, kursiyer sonraki aşamalar olan şişeleme, pazarlama ve satış hakkında eğitilebilir.

Hammadde türüne bağlı olarak, bira için tahıllardan, elma şarabı için elmadan veya farklı likör türleri için meyvelerden, farklı yapım süreçlerine sahip, aynı adım adım eğitim, farklı türlerdeki zihinsel engelli kursiyerlerin yumuşak ve sert becerilerini geliştirmek için uygundur.

4.6 Sosyal Çiftlik Tarım Turizminin Yönetimi

Tarım, gıda ve lif üretme birincil rolüne ek olarak bir veya birkaç işlevi olduğunda çok işlevli olarak tanımlanabilir.

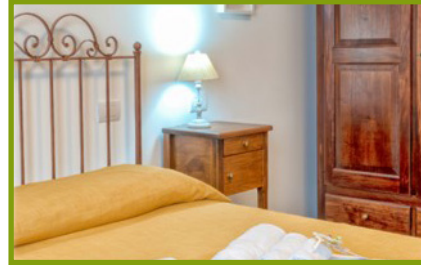
Çok işlevli tarım, beyaz bir ışık ışınına çok renkli bir ışına dönüştüren bir prizma olarak hayal edilebilir.



Tarımın çok işlevli olma kapasitesi, çiftçilerin faaliyetlerini çeşitlendirerek ek gelir elde etmelerini sağlar.

Tarım turizmi, en klasik, sürdürülebilir ve deneyimli çok işlevli çiftlik türüdür ve konaklama ve diğer tarımsal turizm hizmetleri sağlayan sosyal çiftliklere de bağlı olabilir.

Bu nedenle bir sosyal çiftlik, misafirler için konaklama, restoran ve farklı türde engelleri olan kişileri içerebilen ve onları ilgi alanları, becerileri ve uyarlanabilirlikleri ile uyumlu görevlerle başa çıkmak için eğitebilen diğer hizmetleri içerebilir.



Tarım turizmi, geleneksel kırsal gayrimenkul mülklerinin geri kazanılması ve restorasyonu ile de verilen yüksek katma değere sahip kırsal kalkınmanın ekonomik ve kültürel bir itici gücüdür.

Bu aynı zamanda müşterilere sunulan tarım turizmi alanlarının bir parçası olarak bahçelerin, parkların ve yolların bakımını da içerir.

Farklı engelli kişiler, iç ve dış mekanları korumanın yanı sıra müşterilerin ihtiyaçlarını karşılamak için eğitebilir.



Geleneksel bir yemeğin müşteriye tanımlanması bile, stajyer tarafından gelenek, kırsal ve yerel yemek kültürü aracılığıyla tarladan mutfığa gelen bir hikaye anlatımı olarak mükemmel bir şekilde öğrenilebilir.

Eğitim yolu uzun olabilir, ancak benlik saygısı ve kazanılan yetkinlik açısından sonuçlar şaşırtıcı ve dayanıklı olabilir.



Tavuklar, tavşanlar, koyunlar, keçiler, domuzlar, inekler ve buzağular, atlar, eşekler vb. gibi çiftlik hayvanları, kırsal çevre ve boş zamanlar (binicilik gibi) için değil, aynı zamanda evcil hayvan terapisi ve hipoterapi için de önemlidir.

Sosyal çiftlik kursiyerleri genellikle hayvanları yönetmeye çok ilgili, başarılı ve tutkuludur ve uzman olduklarında müşterilere onlarla nasıl başa çıkacakları konusunda tavsiyelerde bulunurlar.

Bu yaklaşım, yaparak öğrenme yöntemi için çok pratik ve etkilidir, ancak kişi türlerine bağlı olarak adım adım uyarlanmalı ve ölçülmelidir.

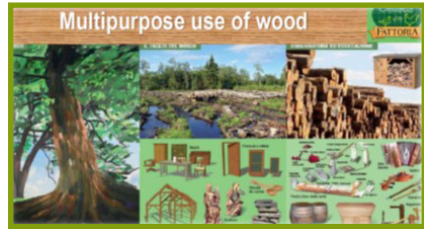
Bu nedenle tarım turizmi, çeşitli zihinsel engelli veya sosyal kaygıları olan kişilerin kişiselleştirilmiş rehabilitasyon yolları için birçok fırsat sunmaktadır ve aynı zamanda sosyal çiftlik için iyi bir gelir fırsatıdır.

4.7 Pratik ve El Sanatları İşleri için Çiftlik Laboratuvarları

Araziden ahşap, kil, saman ve tekstil lifleri, toplanabilen ve yaratıcı el sanatları için kullanılacak doğal malzemeler, özellikle günlerin daha yağışlı ve kısa olmaya başladığı sonbahar ve kış mevsimlerinde ve içeride çalışarak zaman harcanıp ele geçirilebilen bakım çiftliği atölyelerinde toplanabilir.

Atölye odaları, konfor ve huzura özen gösterilerek evrensel tasarım kriterlerine göre uyarlanmalı ve stajyerin ilgi ve yeteneğine bağlı olarak planlanmış bir etkinlik programına odaklanmalıdır.

Koltuklar ve malzemeler, katılımcı sayısına ve planlanan iş türlerine bağlı olarak miktar olarak sağlanmalıdır.

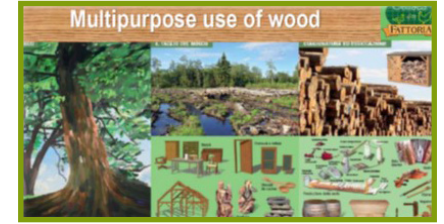


Bir bakım çiftliği tüm döngüsü, iç ve dış mekan etkinliklerinin mevsimselliğine dayanan bir takvim içinde, saha ve atölye kurslarına paralel olarak birleştirilen hedefler ve kilometre taşları ile planlanacaktır.

Aile tarafından seçilen terapötik bir tedavi olarak hippoterapi için atların bulunması ve sosyal ve sağlık hizmetlerinden olumlu görüş alınması durumunda, bu aktivite aynı zamanda iç veya dış padokta mevsimselliğe ve havaya göre bakım çiftliğinde ve hayvan tutma ahırında da planlanacaktır.

Bir sosyal çiftlikte atık geri dönüşümü bile yararlı çevresel sorunları öğrenmenin iyi bir yolu ve döngüsel ekonomi kavramı içinde hareket etmenin iyi bir uygulaması olabilir.

Geri dönüştürülmüş malzemeler, toprağı gübrelemek ve yenilemek için budama veya hasattan doğranmış biyolojik kalıntıların hayvan kanalizasyonu ile karıştırılmasından kompost karışımı yapmak için tarımda kullanılabilir.



Diğer bazı malzemeler geri dönüştürülebilir ve kursiyerlerin hayal gücünü uyararak, kreasyonlarını kırık aletlerden toplanabilecek ve normalde çöpe gönderilebilecek şeylerden yapabilirler.

Yenilenebilir Enerji Kaynakları da çevreye karşı duyarlılıklarını teşvik eden ve bu konuya özen gösteren engelli kişiler için cazip olabilecek sorumlu bir düşünce tarzına dahil edilmesi gereken bir alandır.

Yenilenebilir yapı malzemeleri, düşük etkili çiftlik binaları için kil ve saman panellerin oluşturulmasına katılarak başarılı bir öğrenme kursu olabilir <https://www.youtube.com/watch?v=z8L4q6DjPQo&t=125s>

4.8 Çiftlik Kapalı ve Açık Dinlenme Alanları

Kırsal alanlar aktif turizm için ideal ortamlardır ve çiftlik evleri kapalı ve açık alanlarda konaklama, catering ve dinlenme imkanı sunabilir.



Bazı çiftlik evlerinde yüzme havuzları ve SPA, masajlar ve vücut için sağlıklı yaşam bakımları gibi sağlıklı yaşam hizmetleri verilmektedir, ancak sunulan en önemli hizmetler açık hava etkinlikleridir.

Trekking, yürüyüş, dağ bisikleti, binicilik, bu tür açık hava ve eğlence etkinlikleri arasında en popüler olanlarıdır.



Bu nedenle müşterilere gerekli tüm bilgileri, hizmetleri ve yardımı sağlamak önemlidir.

Engelli kişiler, müşterilerin ihtiyaçlarına ilişkin bilgi ve not alma ile ilgilenmek üzere eğitilebilir.

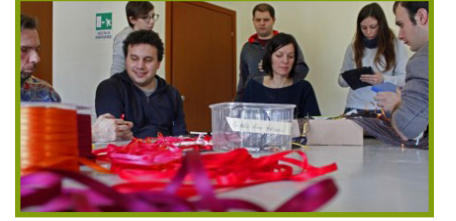
Kapalı alanlar, erişilebilirlik kriterlerinden ilham alır ve herkes için konforludur.

Mekanların özel tasarımı, engelli ve/veya aileleri için misafirperverliği desteklemelidir.

Yatak odaları, oturma odaları, mutfak, restoran ve banyolar, erişilebilirlikte sınırlama olmaksızın evrensel tasarım standartlarına dayanmalı ve bireysel dinlenme odalarının yanı sıra paylaşılacak ortak yaşam alanları sunmalıdır.

Kapalı laboratuvarlar ayrıca zihinsel engelli veya sınırlı hareket kabiliyeti olan misafirlerin özel ihtiyaçları göz önünde bulundurularak tasarlanmalı, böylece herkes kendi için uyarlanmış ve konforlu alanlar bulabilmelidirler.

Gerçekleştirilecek eylemleri temsil eden ve günlük ve tanıdık durumları yeniden yaratan anlamlı resimler, zihinsel bozuklukları olan kişiler için olağan bağlamlarını güvence altına almak için yararlı olabilir.



Kapalı spor alanları boş zaman için çok önemlidir ve herkes için aynı kolay erişim ve güvenli ve samimi ortam kriterlerine göre tasarlanmalı ve donatılmalıdır.

5. SOSYAL ÇİFTLİK İŞ DEĞERLENDİRMESİ VE YETKİNLİK DENGESİ

Benimsenen yaklaşım (Pavoncello, 2018), Sosyal Tarımı, en iyi uygulamaların uygulanması yoluyla, yalnızca yerel ekonomik kalkınmaya faydalı olarak değil, aynı zamanda:

- Dezavantajlı kişilerin sosyal dahil edilmesi
- Özel yollarla yaşam kalitesinin iyileştirilmesi

Verimli çalışmak için, bir Sosyal Çiftlik, böylesine karmaşık ve çok boyutlu bir gerçeklikte, herkesin uzmanlığını uyguladığı ve paylaştığı bir ekip olarak çeşitli uzmanlaşmış meslekleri entegre edebilen bir yöneticiye ihtiyaç duyar.

Sosyal Çiftlik Yöneticisi, Sosyal Çiftlik ağındaki profesyoneller tarafından uygulanan tüm faaliyetlerin aynı hedeflere ulaşmaya yönelik olmasını sağlar.

Bir Sosyal Çiftlik Yöneticisinin başarısı aynı zamanda aşağıdaki yeteneklerine de bağlıdır:

- takımın bir parçası olmak
- birlikte hareket etmek

Çiftliği oluşturan her bir alt sistem (Minuchin, 1974), çeşitli alt sistemlerden gelen istek ve zorlukları dinleyerek, yorumlayarak ve yöneterek, belirlenen hedeflere ulaşma sürecini de izler.

Bir Sosyal Çiftlik asla izole bir bağlam değildir, ancak değişimlerin sürekli gerçekleştiği daha büyük bir entegre sistemin (Bronfenbrenner, 1979) bir parçasıdır.

Bu nedenle, Sosyal Çiftlik Yöneticisinin diğer önemli sorumluluğu: Sosyal Çiftliğin aldığı dış dünyayla etkileşim ve alışverişidir.

Ancak bir Sosyal Çiftlik Yöneticisinin bakış açısından bir sosyal çiftlik verimliliği ve etkinliği nasıl değerlendirilir?

5.1 Özel Kapsayıcı Sosyal Çiftlik Yollarının Değerlendirilmesi

Sosyal Çiftlik, ev sahipliği yapan iyi bilinen bir ortamdır ve bilişsel, duyuşsal, kişilerarası engeller ve bozukluklardan sosyo-ekonomik dezavantajlara kadar farklı türde kırılmalara sahip insanları içerir.

Bu bağlamda, bireyi etkileyen bozulma dışında, bireyin bağlı olduğu ağ ile olduğu kadar, doğrudan ilgili kişiyle güvenilir bir ilişki kurarak benzersiz yaşam öyküsünü göz önünde bulunduran kişisel olarak uyarlanmış bir yol sunmak son derece önemlidir.

Kişisel iyileşme yaklaşımına göre (Anthony, 1993), yaşam kalitesindeki iyileşme sadece daha iyi klinik sonuçlarla değil, öncelikle bir yoldan sonra, yeni bir varoluş biçimi olarak ve yeni bir denge ile algıladığı derin bir öznel sağlık deneyimi olarak gerçekleştirilir.

Yaşam kalitesi, bu perspektiften, örneğin diğer yapılar tarafından tanımlanır:

- zihinsel iyilik hali
- öz-yeterlik
- özgüven
- aidiyet duygusu
- olumsuz duyguların azalması

Bu hedeflere ulaşmak için, beklentiler ve hırslar dışında gerçek ve potansiyel yetenekleri dikkate alan bir tedavi yolu tasarlamak önemlidir.

Konunun desteğe ve rehberliğe ihtiyacı olsa da, kişisel iyileşmenin en önemli bileşenleri oldukları için güçlü yönleri tanımlamak esastır. Motivasyon için bir tetikleyici olarak çalışırlar, kişiyi gelişimin kahramanı olduğuna inandırırılar..

Kişisel bir iyileşme yolunun değerlendirilmesi, becerilerini ve yetkinliklerini paylaşan profesyonellerden oluşan bir çalışma ekibi ile başlayan bir süreç olarak ortaya çıkar.:

- Birey
- Aile
- Sosyal ve Sağlık Hizmetleri
- Sosyal Çiftlik personeli

Kişinin ihtiyaçlarına göre etkili bir bireyselleştirilmiş özel program oluşturmak. Daha sonra, yol boyunca güçlü yönlerin ve zorlukların sistematik bir değerlendirmesi yoluyla sürecin sürekli izlenmesiyle devam eder.

Bu senaryoda, Sosyal Çiftlik Yöneticisinin her bireysel ilerlemenin farkında olması ve gerekirse liderlik ettiği ekip tarafından yapılan yeni bir değerlendirmeden sonra yeniden formüle etmeye hazır olması çok önemlidir.

5.2 Bireysel Planın Yeniden Uyarlanması

Bireye sosyal içerme yolu boyunca eşlik eden iyileşme süreci, dinamik doğası için, dış ve iç faktörlerin etkileşimi ile teşvik edilen kişinin evrimini ima eder.

Sosyal Çiftlik Öğretmeni genellikle bir çiftliğin çalışanıdır ve Sosyal Çiftlik Eğitimcisi olabilir, ancak sosyal çiftlik eğitimcisi bir sosyal kooperatif tarafından veya doğrudan sosyal / sağlık hizmetlerinden gönderilir, her ikisi de günlük olarak kursiyerlerle / kullanıcılarla etkileşime girer.

Çiftliğin içinde güç, yaratıcılık ve cesaretle birlikte çalışırlar - (Zampetti & Sabatini Scalmati, 2014) - özel bilgilerini uygularlar ve farklı görevleri yerine getirirler. Ancak bireyin yumuşak ve sert becerilerinin gelişimini teşvik eden, yetkinliklerinin ve ortak ortak hedeflerin birleşimidir.

Sosyal Çiftlik içindeki farklı profesyonel figürler arasındaki fikir alışverişi, her birey için en iyi çözümü belirlemek için en etkili uygulamalardan biri olmaya devam etse bile, Sosyal Çiftlik Eğitimcisinin rolü çok önemlidir.

Eğitim yoluyla edinilen yeterlilikler, dezavantajlı insanlarla çalışırken kazanılan deneyimlerle birlikte, başarılı sonuçları garanti edebilir.

Sosyal Eğitimciler ve Ruh Sağlığı Uzmanları arasında - Psikologlar, Psikiyatristler ve Sosyal Hizmet Uzmanları gibi - sistematik karşılaşmalar programın bir parçası olarak şiddetle tavsiye edilir.

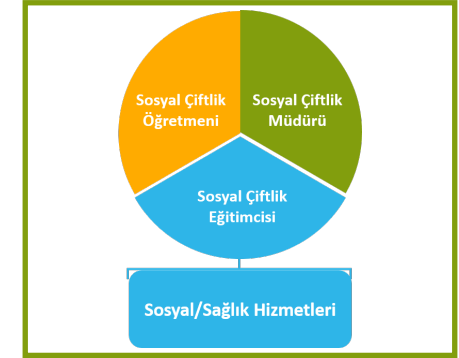
Planlı karşılaştırmalar aslında kişinin refahı için yararlıdır, çünkü yetkinliklerini birleştirerek, çok verimli ve kişisel olarak uyarlanmış bir yol oluşturabilirler:

- Periyodik değerlendirmeleri olan Sağlık Profesyonelleri (örn. röportajlar ve testler)
- Eğitim becerileri ile Sosyal Eğitimciler (günlük gözlem ve etkileşim)

5.3 Sosyal Çiftlik Üçlü Çalışması ve Sosyal/Sağlık Hizmetleri

Sosyal Çiftlik Öğretmeni ve Sosyal Çiftlik Yöneticisi, stajyer ile yapılan ilerlemedeki çalışmalarını ve elde edilen sonuçları sürekli olarak rapor edecektir.

Bu devam eden değerlendirme, uyarlanmış sosyal çiftlik programını test etmek ve varsa boşlukları ve gerekli ayarlamaları belirlemek için çok önemlidir.



Değerlendirme süreci, eğitimci, sosyal kooperatiften veya doğrudan sosyal/ sağlık hizmetinden atanan kişiyle, stajyerin bakım çiftliği dahil etme programına yardımcı olmakla görevli kişi ile paylaşılacaktır.

Haftalık bir ilerleme raporu, psikiyatristlere ve psikologlara, geliştirilen iş ve yerleştirme sırasında bulunan faydalar veya sıkıntılar hakkında tüm ayrıntılı bilgiler sağlanarak sosyal sağlık hizmetleri ile paylaşılacaktır.

Bu, belirli bozukluk veya bozukluk kategorileri için uygulanan daha genel programları planlamak ve eğitim ihtiyaçlarına daha iyi odaklanmak için kullanılabilecek doğru bir deęerlendirmeye sahip olmak için çok önemli bir noktadır.

5.4 Sonuçların Ailelerle Paylaşılması

Aileler, sosyal çiftliklere yerleştirme ve programlarla ilgili tüm aşamalarda ve tüm ilişkilerde, istihdam ve sosyal / sağlık hizmetleri ile işbirliği içinde yer almaktadır.

Bu nedenle sosyal çiftlik yöneticisi, yerleştirmeyi takip eden sosyal çiftlik eğitimcisi ile yakın işbirliği içinde bu hassas yönlerden de sorumludur.

Desteklenen yerleştirme şemaları başlangıçta pahalı olabilse de, hiç işi olmayan veya kötü yerleştirme deneyimleri olan bireylerin dengeli ve arkadaş canlısı bir ortam bulmalarını mümkün kılmıştır.

Sosyal çiftlik yöneticisi, ailelere karşı, hem yeni çevreye uyum hem de tanışılan kişiler ve edinilen bilgi ve beceriler açısından kaydedilen ilerlemeyi raporlama rolüne sahip olacaktır.

Aileler genellikle derneklerde örgütlenir ve rehabilitasyonun kursiyerler tarafından edinilen dahil etme ve benlik saygısı ile birleştirilebileceği daha iyi bir yer olarak sosyal çiftliğin rolünün yayılmasına katkıda bulunur.

Aileler ve aile dernekleri ile düzenlenen toplantılar iyi ilişkiler kurmak ve karşılıklı güven oluşturmak için çok önemlidir.

Sosyal çiftlik yöneticisi, sosyal / sağlık ve istihdam hizmetleri ile işbirliği içinde gerçekleştirilen faaliyetlerin amaç ve hedeflerini sunacak ve aileler ve kursiyerlerle tartışmaları teşvik eden gelecekteki programları özetleyecektir.

Ailelerle bireysel toplantılar ayrıca, bireysel etkinlik raporlarından sorumlu sosyal çiftlik eğitimcisi ve günlük faaliyetleri uyarlamaktan sorumlu öğretmen ile işbirliği içinde, belirli yollara, ele alınacak potansiyel sorunlara veya stajyerin ihtiyaçlarını karşılamak için önerilen özel oturomlara odaklanan sosyal çiftlik yöneticisi tarafından organize edilecektir.

Sosyal çiftlik yöneticisi bu nedenle stajyerin rehabilitasyon yolu boyunca aileler ve sosyal / sağlık hizmetleri arasında bir kavşak noktası olarak hareket edebilir.

SÖZLÜK

Sosyal çiftlik yöneticisi, bir sosyal tarım programının planlanması ve yönetilmesinden sorumlu bir kişi olarak tanımlanabilir.

Müşteri memnuniyeti, sağlanan ürün veya hizmetlerin beklentileri nasıl karşıladığını ölçer.

Empati, bir başkasının duygularını anlama ve paylaşma yeteneğidir.

İstihdam hizmetleri, işsizler için iş bulmaktan sorumlu ofislerdir.

Gantt grafiği, bir proje zamanlamasını gösteren bir çubuk zaman çizelgesi türüdür.

Yeşil bakım, özel ihtiyaçları olan insanların bakımına elverişli doğal çevreyi ifade eder.

Yaparak öğrenme, pratik öğrenmeye dayanan bir eğitim metodolojisidir.

Özel ihtiyaçlar, öğrenme güçlüğü veya engelleri nedeniyle eğitim gereksinimlerini ifade eder.

Evcil hayvan terapisi ve hippoterapi, evcil hayvanlar veya atlarla yapılan Hayvan Destekli Terapileri ifade eder.

Kanıt Portföyü, becerilerin ve görev başarılarının bir vitrinidir.

Risk yönetimi, potansiyel risklerin tahmin edilmesi ve değerlendirilmesi ile birlikte, etkilerini önlemek veya en aza indirmek için prosedürlerin belirlenmesidir.

Benlik saygısı, kendi değerinin genel bir öznel duygusal değerlendirmesidir.

Sosyal kooperatifler, fiziksel veya zihinsel engelli veya sosyal sorunları olan kişiler gibi özel ihtiyaçları olan kişiler için hizmet vermeye ve çalışmaya adanmış şirketlerdir.

Sosyal sağlık eğitimcisi, özel ihtiyaçları olan kişilere yardım konusunda yetenekli sosyal sağlık hizmetleri veya kooperatiflerin bir çalışanı olarak tanımlanabilir.

Sosyal sağlık hizmetleri, sosyal yardım ve tıbbi yardımdan sorumlu kamu birimleridir.

Sosyal rehabilitasyon, dezavantajlı kişilerin topluma dahil edilmesini amaçlayan bir süreçtir.

Alan genişletme, psikiyatristler ve psikologlar tarafından sosyal sağlık bozukluğu olan kişilere hastane dışı bağlamları deneyimleme fırsatı olarak tanımlanmaktadır.

Evrensel tasarım, binaların, ürünlerin veya ortamların yaş, engellilik veya diğer faktörlerden bağımsız olarak tüm insanlar için erişilebilir hale getirilmesi için tasarlanmasıdır.

Savunmasız kişiler, zayıf noktaları olan veya dezavantajlı kimseleri ifade eder.

İş gölgeleme, bir işi birlikte yapmaya ve belirli bir mesleki yeterlilikte tam becerilere sahip bir kişinin gözetimine dayanan bir eğitim deneyimidir.

KAYNAKÇA

Anthony, W.A. (1993). Recovery from Mental Illness: The Guiding Vision of the Mental Health Service System in the 1990s, *Psychosocial Rehabilitation Journal*, 16(4), 11-23.

Berger, R. and McLeod, J. (2006) 'Incorporating nature in therapy: a framework for practice'. *Journal of Systemic Therapies*

Berget B. (2008) Animal assisted therapy: effects on persons with psychiatric disorders working with farm animals. Ass: University of Life Sciences of Ass, Noorwegen

Bronfenbrenner U. (1979), *Ecologia dello sviluppo umano*. Tr. It. Il Mulino. Bologna, 1986

De Rosa M., McElweeb G., Smith R. (2019) Farm diversification strategies in response to rural policy: a case from rural Italy

De Vries, S., R.A. Verheij, P.P. Groenewegen & P. Spreeuwenberg (2003) Natural environments, healthy environments? An exploratory analysis of the relationship between green space and health. *Environment and Planning*

Giare F., De Vivo C., Ascani M., Muscas F. (2018) L'agricoltura sociale: un modello di welfare generativo

Hassink J., Grin J., Hulsink W. (2013) Multifunctional Agriculture Meets Health Care: Applying the Multi-Level Transition Sciences Perspective to Care Farming in the Netherlands

Hassink J. et al. (2016) Entrepreneurship in agriculture and healthcare: different entry strategies of care farmers, *Journal of rural studies*, Elsevier

Hassink J., De Bruin S., Berget B., Elings M. (2017) Exploring the Role of Farm Animals in Providing Care at Care Farms

Kendall, K.S. & M.B. Kenkel (1989) Social exchange in the natural helping interaction. *Journal of Rural Community Psychology*

Minuchin S. (1974), *Families and Family Therapy*, Harvard University Press, Cambridge (MD)

Nicolosi A., Laganà V.R., Di Gregorio D., Privitera D. (2021) Social Farming in the Virtuous System of the Circular Economy. An Exploratory Research

Pavoncello D. (a cura di) *Agricoltura Sociale: un laboratorio di inclusione per le persone con disabilità*. INAPP Public Policy Innovation. Ministero del Lavoro e delle Politiche Sociali

Zampetti A., Sabatini Scalmati P. (2014), *Agricoltura sociale e progettazione educativa. La costruzione di percorsi destrutturati in contesti agricoli multifunzionali*. In *Orientamenti Pedagogici*. Vol. 61, n. 3, Luglio 2014 (pp. 585-602). Edizioni Erickson-Trento

Torquati B., Tittarelli A., Vizioli V., Paffarini C. (2018) L'Agricoltura si eleva al quadrato

Social farming in Austria <https://www.greencare.at/>

Social farming in Italy <https://www.forumagricolturasociale.it/>

Social farming in the Netherlands <https://www.zorgboeren.nl/>

Social farming in Spain <https://socialfarmingspain.wordpress.com/>

Social farming in Turkey <https://www.rehabilitasyon.com/>

Konsorsiyum



Koordinatör

Confederazione Italiana Agricoltori Umbria
(İtalya)
www.ciaumbria.it

**CHANCE B
GRUPPE**

Soziale Dienstleistungen
(Avusturya)
www.chanceb-gruppe.at



Boer en Zorg in Noord Nederland
(Hollanda)
www.bezinn.nl



Canakkale Onsekiz Mart Üniversitesi
(Türkiye)
www.comu.edu.tr



Università degli studi di Perugia
(İtalya)
www.unipg.it



On Projects Advising SL
(İspanya)
www.onprojects.es

İletişim:  socialfarms-erasmus.eu   [@socialFARMS](https://twitter.com/socialFARMS)



Bu proje Avrupa Birliği Erasmus + programı tarafından ortak olarak finanse edilmektedir

Bu proje, Erasmus+ Programı kapsamında Avrupa Komisyonu'nun desteğiyle finanse edilmektedir. Bu yayın sadece yazarın görüşlerini yansıtmaktadır ve Komisyon burada yer alan bilgilerin herhangi bir şekilde kullanılmasından sorumlu tutulamaz.

Social Farm Activities for Rural Management Services | Proje: 2020-1-IT01-KA202-008463

